



Istituto
nazionale
di statistica

STATISTICHE IN BREVE

10 marzo 2005

Struttura e produzioni delle aziende agricole

Anno 2003

L'Istat presenta i principali risultati della rilevazione sulla struttura e le produzioni delle aziende agricole con riferimento all'annata agraria 1 novembre 2002 - 30 ottobre 2003. L'indagine è stata eseguita in collaborazione con le Regioni e Province autonome competenti per territorio e in attuazione di numerosi regolamenti del Consiglio Europeo.

Con il questionario (intervista diretta del conduttore aziendale) si rilevano dati sulle diverse coltivazioni e sugli allevamenti, nonché informazioni strutturali sulla forma organizzativa, sulla manodopera impiegata, sui rapporti dell'azienda con il mercato, sulle pratiche ambientali e sulle eventuali attività extragricole condotte in azienda (agriturismo, trasformazione dei prodotti agricoli, ecc.).

In Italia operano circa 2,2 milioni di aziende (prospetto 1), con una diminuzione di circa il 13% rispetto alle aziende censite nel 2000.

Allo scopo di consentire confronti omogenei tra Paesi comunitari, viene convenzionalmente utilizzato il riferimento all'universo UE, costituito dall'insieme delle aziende che possiedono almeno un ettaro di SAU o con un valore della produzione superiore ai 2.500 euro. Come si può vedere dal prospetto 1¹ le differenze tra i due universi si apprezzano solamente in relazione al numero di aziende, ma sono del tutto irrilevanti se vengono valutate in base alla consistenza fisico-economica delle 254 mila aziende non comprese nell'universo UE. Infatti, le aziende dell'universo UE sono l'88,5% del complesso Italia, ma assorbono la quasi totalità della SAU (99,2%) in tutte le ripartizioni territoriali. Di fatto le aziende non comprese nell'universo UE mostrano la loro marginalità economica in quanto orientate prevalentemente ad assicurare al conduttore e alla sua famiglia funzioni di residenza o di autoconsumo, con un trascurabile impiego di giornate di lavoro.

Dell'universo UE fanno parte anche 3500 aziende agricole di Enti pubblici che possiedono il 15,2% della superficie totale (2,77 milioni di ettari) (prospetto 2). La quota di SAU che essi gestiscono si riduce al 7,2% (945 mila ettari). La gran parte di quest'ultima (91,6%) è destinata a prati permanenti e pascoli. Le quote di capi di bestiame allevati, sempre rispetto al totale dell'universo UE, sono tutte prossime allo zero.

Anche la quota di giornate di lavoro utilizzate dalle aziende di enti pubblici è molto contenuta (pari allo 0,6% del totale riferito all'universo UE).

¹ La dimensione economica delle aziende agricole è misurata in Unità di Dimensione Economica europea (UDE). Una UDE è pari a 1.200 euro di reddito lordo standard (RLS) totale. Questo ultimo viene determinato come somma dei redditi lordi standard di ciascuna attività svolta dall'azienda agricola. Il RLS di ciascuna attività è principalmente stimato sulla base di coefficienti determinati localmente e sulla dimensione dell'attività stessa (ad esempio superficie dedicata ad una determinata coltura).

Ufficio della comunicazione
Tel. +39 06 4673.2243-44

Centro di informazione statistica
Tel. +39 06 4673.3102

Informazioni e chiarimenti:

Servizio Agricoltura
Roma, Via Ravà 150 - 00142 Roma
Marco Ballin
Tel. +39 06 4673.4539
e-mail:ballin@istat.it

Ove non altrimenti specificato, da qui in poi si fa riferimento alle aziende agricole comprese nell'universo UE al netto di quelle appartenenti ad enti pubblici.

Prospetto 1 - Aziende agricole (Universo Italia e Universo UE) e relativa superficie agricola utilizzata e dimensione economica per ripartizione - Anni 2000 e 2003 (superficie in ettari, dimensione economica in UDE)

Ripartizioni territoriali	AZIENDE				SUPERFICIE AGRICOLA UTILIZZATA				DIMENSIONE ECONOMICA (a)	
	Universo Italia		Universo UE		Universo Italia		Universo UE		Universo UE	
	2003	% 2003/2000	2003	% 2003/2000	2003	% 2003/2000	2003	% 2003/2000	2003	% 2003/2000
ITALIA	2.218.110	-13,29	1.963.816	-8,82	13.206.662	0,01	13.115.810	0,46	19.365.990	1,59
Nord	503.644	-18,71	482.500	-16,83	4.718.864	-3,02	4.713.352	-2,80	8.616.014	-5,65
Centro	388.726	-17,39	319.492	-15,01	2.433.902	-0,88	2.407.845	-0,68	2.895.263	5,17
Mezzogiorno	1.325.720	-9,70	1.161.824	-2,99	6.053.895	2,89	5.994.613	3,68	7.854.713	9,44

(a) La dimensione economica si riferisce all'Universo Ue.

Prospetto 2 - Enti Pubblici e relativa superficie investita per forma di utilizzazione dei terreni, numero di capi per specie e per lavoro - Anno 2003

Seminativi	Coltivazioni permanenti	Prati permanenti e pascoli	SAU	Boschi e alboricoltura da legno	Superficie agricola non utilizzata e altra superficie	Superficie totale
56.438	23.349	865.424	945.211	1517.023	307.835	2.770.068
Bovini e bufalini	Suini	Ovini	Caprini	Equini	Conigli	Allevamenti avicoli
9.932	2.398	6.953	1.136	2.061	0	0

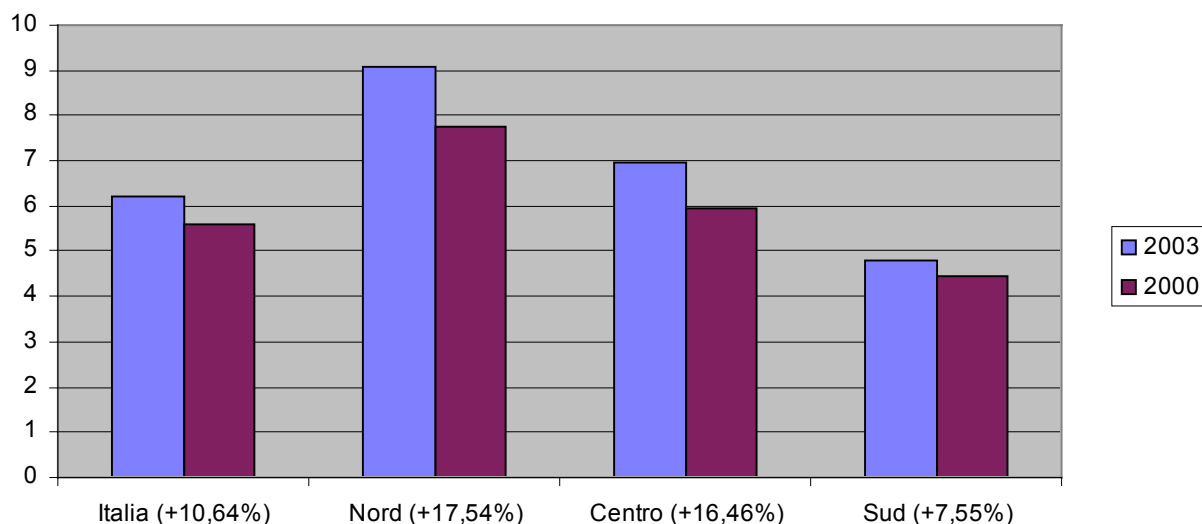
Principali risultati

La superficie agricola utilizzata (SAU) delle aziende dell'universo UE è di 12,2 milioni di ettari, senza variazioni significative rispetto alla superficie rilevata al Censimento 2000² (tavola 1). Tuttavia, a livello di ripartizione geografica si osserva una diminuzione nelle regioni del Nord (-2,3%) e del Centro (-1,0%), e un lieve aumento nel Mezzogiorno (4,4%). La distribuzione regionale (tav. 1) mostra che le regioni con il massimo incremento relativo di SAU sono la Sardegna (15,0) e il Trentino-Alto Adige (12,2), mentre quelle con la massima riduzione relativa sono la Valle d'Aosta (-21,7) e la Liguria (-18,8).

Nello stesso periodo cresce significativamente la dimensione media aziendale (10,6%), passando da 5,6 ha a 6,2 ha (grafico 1). In termini percentuali l'incremento è superiore nelle regioni del Nord (17,5%) e del Centro (16,5%), minore in quelle del Mezzogiorno (7,6%).

² La SAU viene stimata a livello nazionale con un errore campionario, espresso in termini di coefficiente di variazione, pari a 0,8%.

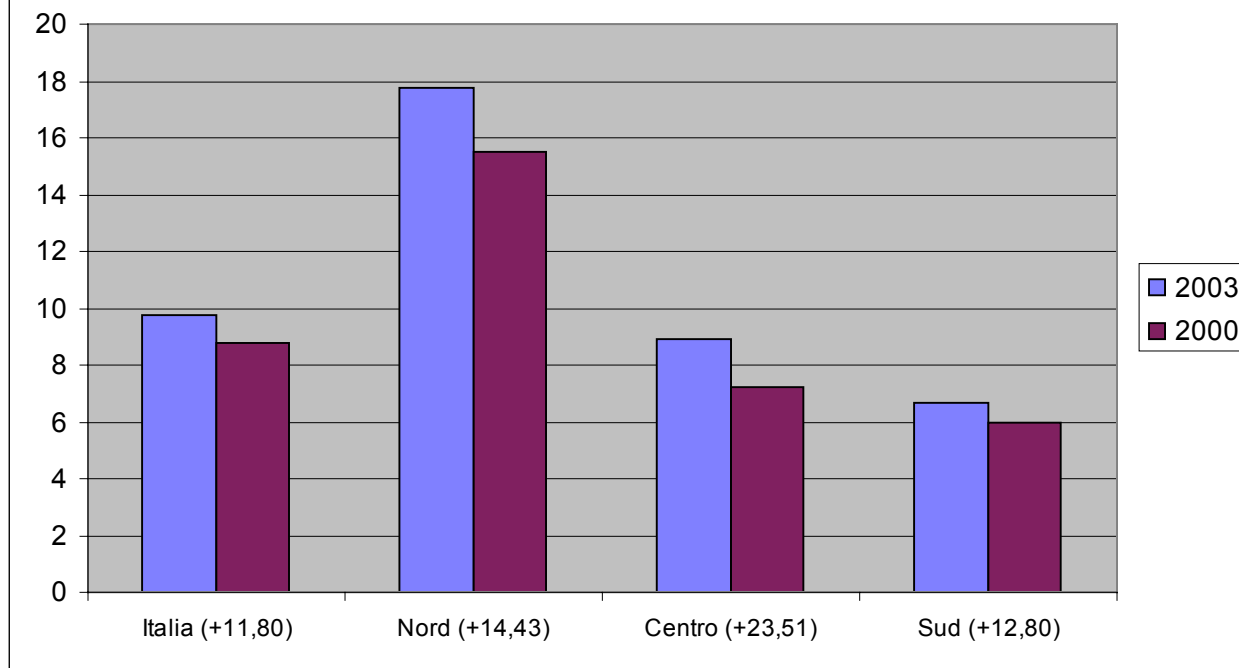
Grafico 1 - Superficie agricola utilizzata media aziendale in ettari (universo UE, esclusi gli enti pubblici) per ripartizione - Anni 2003 e 2000



Anche per la dimensione economica complessiva (tavola 1) si riscontra un significativo incremento³ (2,0%), dovuto alle regioni del Centro e del Mezzogiorno che registrano un aumento percentuale rispettivamente del 5,0% e del 9,5%, mentre quelle del Nord hanno una riduzione del 4,9%. L'analisi della dimensione media delle aziende agricole, in termini di Unità di Dimensione Economica europea (UDE), evidenzia un incremento a livello nazionale dell'11,8% (grafico 2), passando da 8,7 UDE del 2000 a 9,8 UDE del 2003.

³ La dimensione economica è stimata a livello nazionale con un errore campionario inferiore all'1%.

Grafico 2 - Dimensione economica media aziendale in UDE (universo UE, esclusi gli enti pubblici) per ripartizione - Anni 2003 e 2000

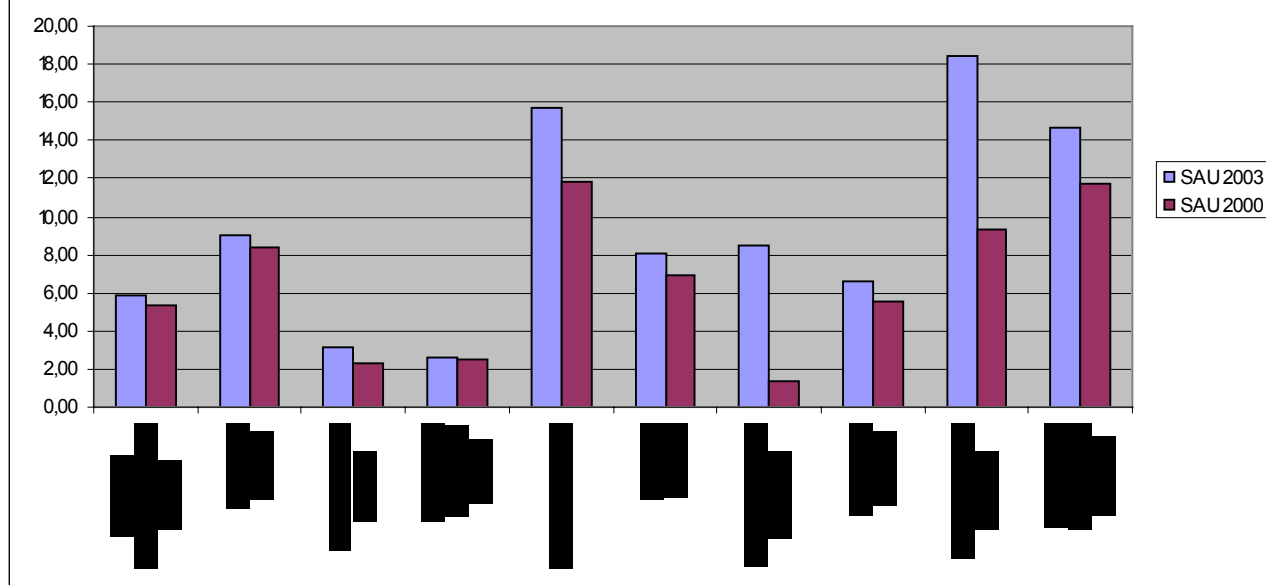


La diminuzione del numero di aziende avvenuta tra il 2000 e il 2003 non si è distribuita uniformemente tra le classi di SAU (tavola 2). Infatti, ad una sostanziale riduzione del numero di aziende con meno di 20 ettari di SAU, corrisponde un aumento delle aziende nelle classi di soglia superiore. La riduzione più ampia si è avuta tra le aziende con meno di 2 ettari di SAU, mentre l'incremento maggiore si è registrato tra le aziende con 50 ettari e oltre. E' inoltre evidente che il complessivo incremento di UDE è dovuto quasi esclusivamente alla positiva dinamica delle aziende di maggiore superficie (20 ettari e oltre di SAU), mentre quelle di minori dimensioni (fino a 2 ettari di SAU) hanno contribuito negativamente alla dinamica della dimensione economica delle aziende agricole nazionali.

Rispetto al 2000 non si rilevano variazioni sostanziali nella distribuzione di aziende, superfici e dimensioni economiche per forma di conduzione delle aziende agricole (tavola 3); nondimeno tendono ad aumentare ulteriormente le quote di quelle a conduzione diretta (dal 94,3% di aziende nel 2000 al 97,4% nel 2003), mentre diminuiscono le aziende condotte con salariati (dal 5,6% al 2,5%). È da segnalare l'incremento percentuale associato all'“Altra forma di conduzione” (396,7%), rispetto al quale, tuttavia, l'esiguità delle osservazioni riscontrate nel campione (322 casi) non permette di trarre conclusioni certe circa la significatività e le motivazioni del fenomeno.

Per quanto concerne l'orientamento produttivo (OTE) le aziende specializzate (tav. 4) rappresentano l'87,0% del complesso delle aziende (84,6% nel 2000). Tali aziende hanno avuto un incremento della dimensione media del 9,2% in termini di SAU (grafico 3), passando dai 5,4 ha del 2000 ai 5,9 ha del 2003, e dell'11% in termini di UDE. Gli incrementi maggiori si sono registrati per le aziende specializzate in ortofloricoltura (+ 34,1% in termini di SAU e + 37,4% di UDE).

Grafico 3 - Superficie agricola utilizzata media aziendale in ettari (universo UE, esclusi gli enti pubblici) per orientamento tecnico-economico generale - Anni 2003 e 2000



Nel periodo 2000-2003 (Prospetto 3) sono nate oltre 15.000 nuove aziende (la loro distribuzione regionale è riportata nella tav. 5) provenienti dallo smembramento di circa 6.300 aziende e dalla fusione di altre 3.300. Il fenomeno risulta più accentuato nel Mezzogiorno. La dimensione media delle nuove aziende è maggiore di quella del complesso delle aziende, sia in termini di SAU (7,4 ettari) che di UDE (11,9).

Prospetto 3 - Aziende fuse, smembrate, aziende nuove e relativa superficie agricola utilizzata al censimento secondo il motivo di cessazione per ripartizione - Anno 2003 (superficie in ettari)

Ripartizioni territoriali	AZIENDE FUSE			AZIENDE SMEMBRATE			AZIENDE NUOVE		
	Numero	SAU	UDE	Numero	SAU	UDE	Numero	SAU	UDE
ITALIA	3.364	28.253	44.666	6.382	78.899	120.319	15.873	117.169	188.318
Nord	705	12.062	21.525	811	24.427	68.007	2.152	34.286	101.647
Centro	1.021	4.436	5.703	909	16.652	15.192	1.407	16.917	17.639
Mezzogiorno	1.638	11.755	17.438	4.661	37.820	37.121	12.314	66.152	70.934

I grafici 4 e 5 mostrano la dinamica tra classi di SAU delle aziende presenti contemporaneamente al censimento del 2000 e alla rilevazione campionaria del 2003. Le aziende dell'universo UE che aumentano la loro dimensione sono oltre 163.000 (di cui 102.000 aumentano di una classe di SAU e le rimanenti 61.000 di due o più classi). Nel complesso esse assorbono approssimativamente 1,2 milioni di ettari di cui circa 400 mila di pertinenza delle aziende che aumentano di una classe dimensionale, mentre la rimanente superficie si riferisce alle aziende che aumentano di 2 o più classi dimensionali. Le aziende che diminuiscono la propria dimensione sono quasi 200.000. Di queste circa 116.000 passano nella classe di SAU immediatamente inferiore, perdendo circa 320.000 ettari, mentre 84.000 diminuiscono la propria dimensione di due o più classi, con circa 690.000 ettari in meno.

Grafico 4 - Numero di aziende con variazione di classe di SAU tra il 2000 e il 2003 (universo UE, esclusi gli enti pubblici)

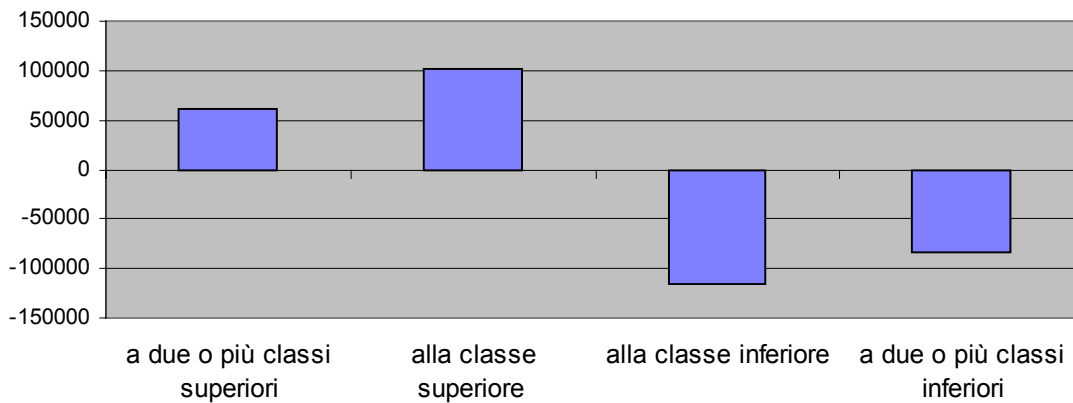
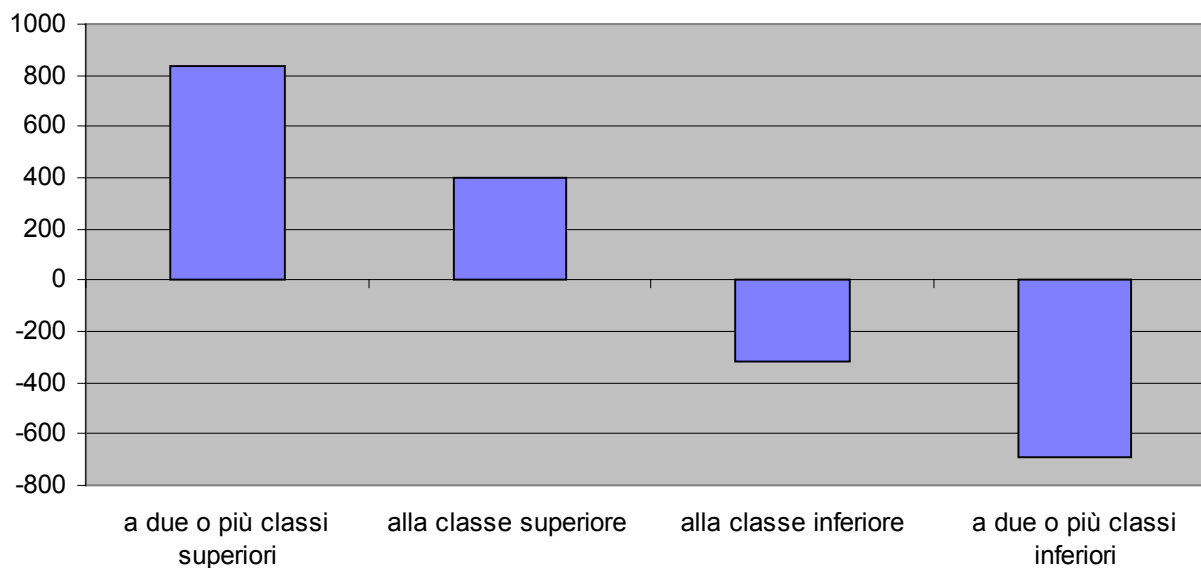


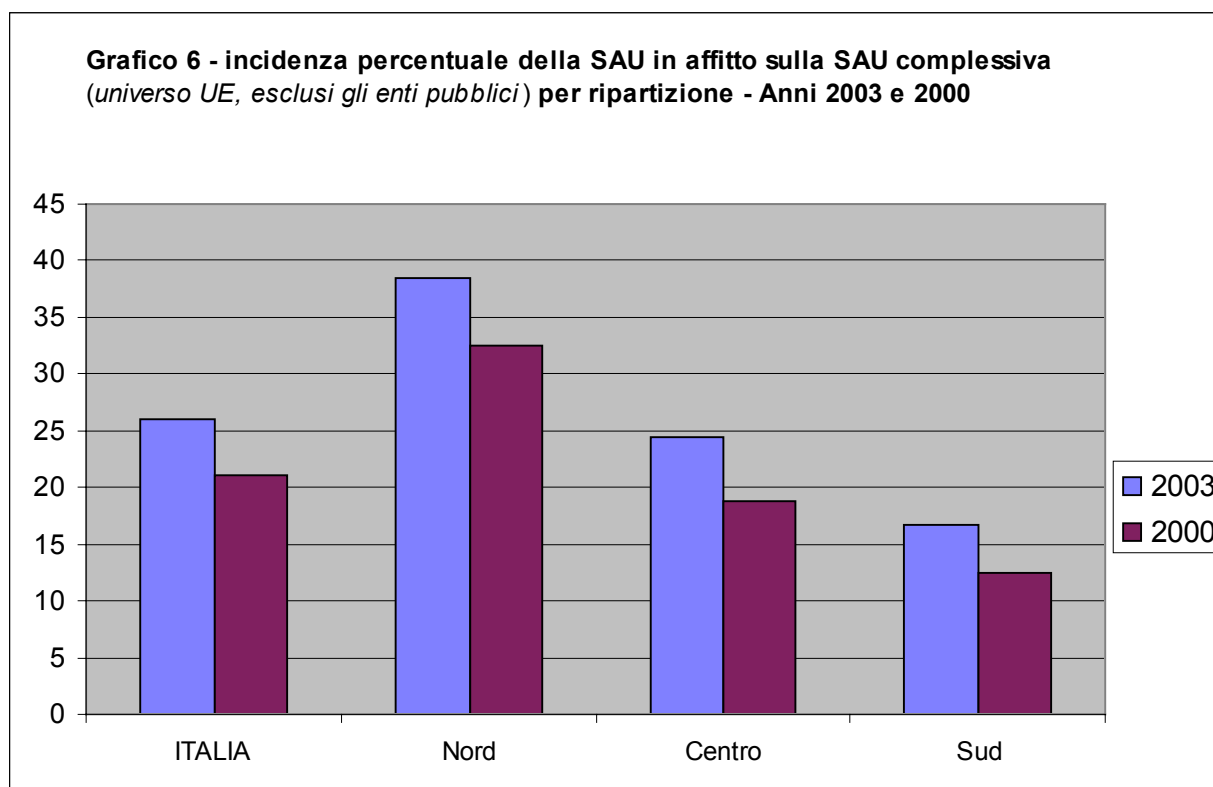
Grafico 5 - Superficie relativa alle aziende che hanno cambiato classe di SAU (Universo UE, esclusi gli enti pubblici; superficie in migliaia di ettari)



Un considerevole numero di passaggi tra classi dimensionali diverse è stato reso possibile dall'aumento di superfici in affitto (prospetto 4 e tavola 5), dato che le aziende affittuarie di terreni agricoli sono passate dal 10,1% del 2000 al 12,5% del 2003, con un aumento del 24,2% della SAU in affitto (da 2,54 milioni di ettari nel 2000 a quasi 3,16 milioni di ettari nel 2003). La dimensione media di SAU presa in affitto nel 2003 è aumentata di 0,53 rispetto al censimento (da 1,2 ettari a 1,6 ettari) e corrisponde all'aumento della dimensione media delle aziende segnalato precedentemente. Il ricorso all'affitto del terreno è più accentuato al Nord (grafico 6), dove la SAU in affitto incide per il 38,5% sulla SAU complessiva (32,6% nel 2000); nel Mezzogiorno, invece, i terreni in affitto rappresentano solo il 16,7% della SAU (12,5% nel 2000).

Prospetto 4 - Aziende e relativa superficie agricola utilizzata in affitto per ripartizione - Anno 2003

Ripartizioni territoriali	INDAGINE 2003								VARIAZIONI % 2003/2000			
	Aziende con SAU in affitto				Superficie agricola utilizzata (in ettari)				Aziende		SAU	
	Con SAU in affitto	Di cui solo affitto	Incidenza % sul totale aziende	Incidenza % aziende con SAU solo in affitto su aziende con SAU in affitto	In affitto	Di cui solo affitto	Incidenza % sul totale SAU	Incidenza % aziende con SAU solo in affitto su aziende con SAU in affitto	Con SAU in affitto	Di cui solo affitto	In affitto	Di cui solo affitto
Italia	244.108	60.247	12,5	24,7	3.158.594	1.025.284	26,0	8,4	12,5	1,4	24,2	21,2
Nord	115.519	23.358	24,1	20,2	1.681.571	480.520	38,4	11,0	4,1	-0,9	15,3	11,8
Centro	35.882	11.887	11,3	33,1	542.887	255.802	24,5	11,5	14,7	9,4	29,2	41,7
Mezzogiorno	92.707	25.003	8,0	27,0	934.136	288.962	16,7	5,2	24,2	0,0	40,3	22,5



Coltivazioni

Gli ordinamenti colturali non presentano variazioni di rilievo nel periodo 2000-2003⁴ (tavola 7). Le superfici investite a seminativi assorbono oltre la metà della SAU (7,2 milioni di ettari), mentre la restante superficie si divide equamente tra coltivazioni permanenti (2,4 milioni di ettari) e prati permanenti e pascoli

⁴ La superficie dedicata alle principali componenti della SAU viene stimata a livello nazionale con i seguenti errori campionari: seminativi 1,0%; cereali 1,1%; piante industriali 2,9%; ortive 2,8%; vite 2,5%; olivo 1,9%; agrumi 4,3%; frutta fresca di origine temperata 2,5%; totale coltivazioni legnose agrarie 1,4%.

(2,5 milioni di ettari), oltre ai 945 mila ettari di SAU (tavola 1) gestita dagli enti pubblici. Per quanto riguarda la superficie non rientrante nella SAU, quella a boschi ed arboricoltura da legno è di 2,1 milioni di ettari (-7,8% rispetto al 2000), mentre sono oltre 1,5 milioni gli ettari appartenenti ad enti pubblici. Rimane sostanzialmente invariato il complesso della superficie agricola non utilizzata e l'altra superficie (0,6% rispetto al 2000), ossia, quella occupata da fabbricati, cortili, strade poderali, ecc.

Se il complesso della superficie investita a seminativi risulta stabile, al suo interno la dinamica si presenta molto differenziata. Alla sostanziale stabilità delle superfici investite a cereali (4,2%) fa riscontro una forte riduzione (-40,3%) della superficie investita a piante industriali e di quella dei terreni a riposo (-20,4%). Tali diminuzioni sono dovute essenzialmente alla riduzione degli aiuti sul reddito, previsti nel precedente regime della Politica Agricola Comunitaria (PAC) ed apportati in occasione della sua riforma intermedia. Le produzioni di rilievo che presentano un aumento di superficie sono il frumento duro che aumenta del 12,5% e che ora occupa una superficie di 1,9 milioni di ettari (a svantaggio del frumento tenero che scende a 481 mila ettari, con una perdita nel periodo del 9,3%), le colture proteiche per la produzione di granella (53,4%), le foraggere avvicendate (10,9%) e il granturco da granella (3,7%).

Il recupero delle coltivazioni legnose agrarie rispetto all'ultimo censimento è dovuto all'aumento della superficie a vite (8,7%), a olivo (6,5%) e ad agrumi (5,0%). È invece persistente la crisi dei fruttiferi con una perdita di SAU pari al 6,4%, dovuta essenzialmente al melo (-10,1%), alla nettarina (-5,0%) e al pero (-1,9%). Importante, come si è detto, è il recupero degli agrumi procurato dalla specie clementina (40,3%) che ha superato i 21.500 ettari di superficie, consentendo di compensare ampiamente il ridimensionamento che ha subito la coltivazione del mandarino (-24,3%) e del limone (-16,4%).

Le regioni che possiedono il maggior numero di ettari di SAU (tavola 8.1) sono, rispettivamente, la Puglia (10,3% della SAU nazionale), la Sicilia (10,3%), la Sardegna e l'Emilia-Romagna (ambidue con 8,8%) e il Piemonte (7,6%). Gli orientamenti produttivi predominanti in queste regioni sono molto variegati e rispecchiano la ricchezza varietale della produzione agricola nazionale.

Per quanto riguarda i seminativi, il Nord e il Mezzogiorno detengono la stessa quota di superficie (39%, contro il 21% del Centro); tuttavia, come quota percentuale dedicata ai seminativi è proprio il Centro che destina la maggior parte della superficie a tale coltivazione (46%), seguito dal Nord (51%) e dal Mezzogiorno (44,0%). A livello regionale l'Emilia-Romagna detiene l'11,5% della superficie nazionale; seguono la Sicilia (9,1%), la Puglia (8,8%), il Piemonte (7,7%) e il Veneto (7,5%).

Il Mezzogiorno presenta il 64,7% della superficie complessiva delle coltivazioni permanenti, seguito dal Nord (19,4%) e dal Centro (15,8%). Le quote maggiori sono detenute dalla Puglia (23,1%) e dalla Sicilia (16,2%), seguite a distanza dalla Calabria (9,5%) e dalla Toscana (7,1%). Per quanto riguarda i prati permanenti e pascoli, il 45,6% appartiene al Mezzogiorno, contro il 42,5% del Nord e il 12,0% del Centro. La Sardegna, con il 22,9% è di gran lunga la regione più rappresentativa in tale forma di utilizzazione del terreno, seguita dal Trentino Alto-Adige con l'11,2% e dal Piemonte con l'11,0%.

Rispetto alla dimensione in termini di SAU i seminativi sono aumentati prevalentemente nelle classi maggiori, mentre le coltivazioni permanenti nelle aziende posizionate in classi intermedie.

Rispetto al 2000 l'aumento della SAU è del 3,6% nelle aziende a conduzione diretta ed ha principalmente riguardato le superfici investite a seminativi (4,6%) e a coltivazioni legnose agrarie (5,0%). La diminuzione della SAU riscontrata nelle aziende con conduzione in economia (-23,1%) è principalmente concentrata sui seminativi (-29,4%) e sui prati permanenti e pascoli (-21,0%).

Allevamenti

I risultati sulla consistenza degli allevamenti⁵ (tavole 9.1-9.3) evidenziano una diminuzione del 42,8% del numero di aziende con allevamenti, in gran parte determinata dalla esclusione dall'osservazione della bassa corte, rispetto al campo d'osservazione censuario.

⁵ La consistenza delle principali tipologie di allevamento viene stimata a livello nazionale con i seguenti errori campionari: bovini 1,4%; suini 2,1%; ovini 3,7%; caprini 5,6%.

A livello nazionale non si registrano variazioni significative nel numero di capi di bovini e suini rispetto al dato censuario, mentre un significativo aumento si rileva per il numero di capi ovini (20,1%).

A livello regionale, si segnala l'incremento del numero di capi osservato nel Veneto (3,9%) che possiede il 15,5% del patrimonio bovino e la diminuzione del 4,0% in Lombardia e dell'11,2% in Emilia Romagna che possiedono, rispettivamente, il 24,7% e l'8,8% del patrimonio bovino nazionale.

Per quanto riguarda il numero di capi suini si segnala l'incremento del 9,1% in Lombardia che da sola rappresenta quasi la metà della consistenza del patrimonio nazionale per questa specie di bestiame. Sempre per gli allevamenti di suini è opportuno segnalare la diminuzione in Emilia Romagna (-14,4%) che possiede il 15,5% dei capi suini e la diminuzione (-9,5%), avvenuta in Piemonte che possiede il 9,8% dei capi. L'aumento osservato nel numero di capi ovini (20,1%) è invece concentrato quasi esclusivamente in Sardegna (34,6%).

Lavoro

A livello nazionale (tav. 10.1) rimane stabile il numero complessivo di persone impegnate nell'attività agricola (-0,6%). Le variazioni più significative riguardano la contrazione del numero di conduttori e dei coniugi, dovuta alla riduzione del numero di aziende, nonché all'aumento del numero di familiari (35,0%) e parenti (19,3%) coinvolti nel lavoro aziendale, causato probabilmente dall'aumento della dimensione media aziendale. È inoltre in aumento (1,3%) il numero di dipendenti che lavorano a tempo determinato.

In termini di giornate di lavoro dei componenti familiari (tav. 11.1) le diminuzioni sono comprese tra l'11,2% (altri familiari del conduttore che lavorano in azienda) e il 19,8% (coniuge del conduttore): ma tale variazione è da attribuire ai nuovi criteri di rilevazione di questo carattere introdotti con la SPA 2003⁶.

A livello territoriale, si rileva che il maggior numero di persone impegnate nei lavori agricoli risiede nel Mezzogiorno (63,1%) con quasi 3,0 milioni di persone, mentre al Nord sono impegnate 1,1 milioni di persone (22,8%) e 663 mila al Centro (14,1%). Questa distribuzione territoriale riflette quella delle aziende. Le regioni che assorbono le maggiori quote di forza lavoro agricola sono la Puglia (18,5% delle persone), la Sicilia (14,3%), la Calabria (9,1%) e il Veneto (6,2%). La Valle d'Aosta (0,2%), la Liguria (1,1%), il Friuli-Venezia Giulia e il Molise (1,2%) sono le regioni con minori quote di persone impegnate nel lavoro delle aziende agricole.

In termini di giornate lavoro la distribuzione tra ripartizioni geografiche e tra regioni è molto più simile alle distribuzioni della SAU e delle UDE (queste ultime due distribuzioni si possono ricavare dalla tavola 1).

La multifunzionalità delle aziende agricole

La diversificazione delle attività delle aziende agricole può essere misurata attraverso la rilevazione di attività diverse da quelle tradizionali di coltivazione ed allevamento, ma ad esse connesse e svolte comunque mediante utilizzo di risorse dell'azienda o di suoi prodotti.

Le attività connesse all'agricoltura e rilevate dall'indagine sono: l'agriturismo, le attività di artigianato, la lavorazione dei prodotti agricoli vegetali, la lavorazione dei prodotti agricoli animali, la lavorazione del legno, la produzione di energia rinnovabile, l'acquacoltura, i lavori per conto terzi effettuati utilizzando le attrezzature dell'azienda, le attività ricreative e le altre attività.

Le aziende agricole con attività multifunzionali rappresentano solo il 5% delle aziende rilevate a livello nazionale. Questo dato, anche se basso, rappresenta comunque una nuova forma di evoluzione dell'azienda agricola in particolari e sensibili ambiti territoriali, nei quali la permanenza dell'azienda sul territorio è favorita da queste nuove fonti di reddito. Dalla tavola 12 si nota che la percentuale di aziende

⁶ Per ridurre l'effetto della sovrastima del fenomeno, anziché determinare tale carattere richiedendo al conduttore di valutare le giornate di 8 ore dedicate all'azienda, si è richiesto di indicare il numero di giornate di presenza e la media delle ore lavorate per giornata di presenza. Adottando questo criterio si è attenuato l'effetto della sopravvalutazione dell'effettivo tempo di lavoro nelle aziende di piccola dimensione.

multifunzionali (33,3%) del Nord Italia è superiore a quella del complesso delle aziende operanti in tale ripartizione (24,5%).

La distribuzione delle aziende multifunzionali per classe dimensionale mostra la loro concentrazione relativa nelle classi fino a 10 ettari di SAU: infatti le aziende multifunzionali e con SAU fino a 10 ettari sono il 76% del totale nazionale, mentre le stesse classi rappresentano oltre l'87% del complesso delle aziende agricole italiane (tavola 13).

La distribuzione delle aziende multifunzionali per forma di conduzione (tav. 14) è concentrata sulle modalità relative alla conduzione diretta del coltivatore (complessivamente 96,7%) non differenziandosi, pertanto, dalla analoga quota calcolata sul totale nazionale delle aziende (97,4%).

Per quanto riguarda le principali forme di attività le più rappresentative sono la trasformazione di prodotti vegetali (oltre il 60% delle aziende multifunzionali), quelle riconducibili alla trasformazioni dei prodotti animali (15%) e l'agriturismo (14%).

All'aumentare del numero di attività cresce la concentrazione relativa nelle aziende di maggiore dimensione in termini di SAU (tav. 15). Infatti, tra le aziende con attività connesse quelle che svolgono una sola attività e possiedono più di 10 ettari di SAU sono il 23%; la quota sale al 38% per le aziende che svolgono due attività ed arriva al 48% per quelle che svolgono 3 o più attività connesse.

Nota informativa

L'indagine "Struttura e produzione delle aziende agricole 2003" (SPA 2003) viene effettuata in attuazione dei regolamenti del Consiglio Europeo:

CEE 571/88 del 29 febbraio 1988 relativo alla organizzazione delle indagini comunitarie sulla struttura delle aziende agricole, emendato dal regolamento CE 143/2002 del 24 Gennaio 2002;

CEE 837/90 del 26 marzo 1990 relativo alle informazioni statistiche che gli stati membri devono fornire in merito alla produzione di cereali;

CEE 959/93 del 5 aprile 1993 relativo alle informazioni statistiche che gli stati membri devono fornire sulla produzione di seminativi diverse dai cereali, emendato dai regolamenti della commissione CE 2197/95 e CE 296/2003;

e delle direttive del Consiglio:

CEE 93/23 del 1 giugno 1993 riguardante le indagini da effettuare nel settore della produzione di suini;

CEE 93/24 del 1 giugno 1993 riguardante le indagini da effettuare nel settore della produzione di bovini.

CEE 93/25 del 1 giugno 1993 riguardante le indagini statistiche da effettuare nel settore della produzione di ovini e caprini;

La rilevazione è di interesse pubblico ed è inserita nel Programma statistico nazionale 2002-2004 (cod. IST-00562), approvato con DPCM del 27 dicembre 2001 (S.O. n. 1 alla G.U. n 1 del 2 gennaio 2002).

Il piano di campionamento adottato per l'indagine SPA 2003 è del tipo ad uno stadio stratificato con inclusione certa delle aziende di maggior dimensione. La dimensione complessiva del campione è di 55.030 aziende (prospetto 5) di cui 52.713 selezionate tra le circa 2.150.000 aziende dell'universo UE rilevate al 5° Censimento generale dell'agricoltura del 2000 e le rimanenti 2.317 selezionate tra le circa 440.000 aziende appartenenti esclusivamente all'universo Italia.

La stratificazione delle aziende è avvenuta in tre fasi. Nella prima fase sono state individuate 6.972 aziende autorappresentative (ovvero aziende che entrano nel campione con probabilità 1) sulla base della loro dimensione economica e/o della loro superficie agricola utilizzata e/o del numero di capi animali espressi in termini di UBA⁷.

⁷ Questa variabile è ottenuta come combinazione lineare del numero di capi animali presenti in ciascuna azienda. I coefficienti utilizzati per ottenere il numero di UBA in ciascuna azienda sono i seguenti: 0.8 per Bovini e bufalini; 0.14 per ovini e caprini, 0.6 per equini, 0.27 per suini, 0.014 per avicoli, 0.028 per conigli, 0.2 per struzzi.

Nella seconda fase le rimanenti aziende dell'universo UE sono state suddivise in 407 strati utilizzando criteri geografici, dimensionali - espressi in termini di SAU e/o numero di capi animali (UBA) e/o reddito lordo standard - e tipologici.

Le aziende appartenenti esclusivamente all'universo Italia sono state suddivise esclusivamente su base regionale ovvero in 21 strati.

L'allocazione del campione tra gli strati è stata definita sulla base di alcune soglie di errore ritenute ammissibili nella stima di parametri aventi particolare interesse a livello regionale e nazionale.

La selezione è avvenuta cercando di minimizzare la sovrapposizione con il campione già selezionato per l'indagine RICA-REA relativa al 2002.

Per la progettazione del questionario, l'organizzazione e la conduzione della rilevazione, l'Istat si è avvalso della collaborazione degli Uffici di statistica delle Regioni o, in loro vece, degli Assessorati regionali all'agricoltura. Nell'ambito di ciascuna Provincia, il coordinamento operativo è stato assicurato da un responsabile designato dalla Regione, scelto di norma tra il personale da essa dipendente. Per le Province autonome di Bolzano e Trento il coordinamento delle operazioni di rilevazione è stato svolto rispettivamente dall'Istituto provinciale di statistica e dal Servizio di statistica ai quali competono le funzioni in materia di statistica.

La raccolta dei dati, eseguita con intervista diretta del conduttore aziendale, è stata eseguita da personale esperto selezionato dagli uffici su menzionati e appositamente istruito sulle modalità di raccolta dei dati in modo da garantire la buona qualità delle notizie raccolte. Inoltre, il numero dei rilevatori ha garantito il rispetto dei tempi previsti per la raccolta dei dati. Queste modalità di rilevazione hanno garantito anche un buon tasso di risposta come si evince dal Prospetto 5, qui di seguito riportato.

Prospetto 5 – Distribuzione del campione, nuove unità e tasso di risposta (%) per regione.

Regione	Campione complessivo	Di cui			Nuove unità	Tasso di risposta (%)
		Campione aziende CE	Campione aziende Italia	Aziende Censite		
Italia	55.030	45.741	2.317	6.972	537	92
Piemonte	3.700	2.963	140	597	21	93
Valle d'Aosta	430	358	21	51	2	91
Lombardia	5.300	3.363	175	1.762	79	98
Bolzano	700	527	13	160	3	93
Trento	700	554	33	113	0	97
Veneto	4.000	2.938	127	935	47	96
Friuli V. G.	1.300	1.086	38	176	6	93
Liguria	1.350	1.302	23	25	3	92
Emilia Romagna	3.250	2.337	133	780	26	98
Toscana	3.000	2.508	167	325	55	93
Umbria	1.500	1.186	137	177	13	97
Marche	1.350	1.020	162	168	10	98
Lazio	3.850	3.402	140	308	0	88
Abruzzo	1.350	1.046	128	176	9	98
Molise	1.250	1.127	67	56	8	98
Campania	3.300	2.851	137	312	37	91
Puglia	6.700	6.385	105	210	72	87
Basilicata	1.100	850	135	115	15	90
Calabria	3.000	2.688	154	158	19	89
Sicilia	5.150	4.846	139	165	71	82
Sardegna	2.750	2.404	143	203	41	95

I questionari compilati sono stati revisionati a cura degli Uffici di statistica delle Regioni e Province autonome secondo le modalità descritte nel seguito. La registrazione dei dati è avvenuta tramite un software di registrazione controllata sviluppato in BLAISE dall'Istat.

Allo scopo di migliorare la collaborazione degli operatori del settore e delle aziende agricole incluse nel campione, prima della visita dell'incaricato alla raccolta dei dati, l'Istat ha inviato alle aziende campione una lettera informativa.

Le modalità di rilevazione dell'indagine - sotto il profilo tecnico e organizzativo - sono state definite dall'Istat, di concerto con il Ministero delle Politiche Agricole e Forestali (MiPAF) e con le singole Regioni e Province autonome.

I risultati riportati in questo comunicato sono ottenuti utilizzando uno stimatore diretto in cui i pesi campionari sono ottenuti come prodotto di tre fattori: il peso campionario diretto derivante dal disegno di campionamento adottato, l'inverso del tasso di risposta in ciascuno strato; un correttore utilizzato per calibrare l'insieme delle unità rispondenti ai risultati censuari.

Tavola 1 - Aziende agricole, superficie agricola utilizzata e dimensione economica per regione - Universo Italia e Universo UE (a) - Anni 2003 e 2000
(superficie in ettari, dimensione economica in UDE)

REGIONI	AZIENDE						SUPERFICIE AGRICOLA UTILIZZATA						DIMENSIONE ECONOMICA (b)		
	Universo Italia			Universo UE (a)			Universo Italia			Universo UE			Universo UE		
	2003	2000	%2003/ 2000	2003	2000	%2003/ 2000	2003	2000	%2003/ 2000	2003	2000	%2003/ 2000	2003	2000	%2003/ 2000
Piemonte	82.763	112.856	-26,7	80.183	105.364	-23,9	920.943	930.108	-1,0	920.208	928.622	-0,9	1297.366	1299.192	-0,1
Valle d'Aosta	5.339	6.323	-15,6	5.082	6.074	-16,3	53.634	68.477	-21,7	53.613	68.445	-21,7	22.608	27.100	-16,6
Lombardia	62.325	72.638	-14,2	61.368	71.062	-13,6	943.673	982.557	-4,0	943.369	982.137	-3,9	2.284.828	2.326.170	-1,8
Trentino-Alto Adige	48.457	54.567	-11,2	47.522	52.836	-10,1	330.009	294.192	12,2	329.868	294.061	12,2	638.808	601.773	6,2
<i>Bozano-Bozen</i>	<i>21808</i>	<i>23.477</i>	<i>-7,1</i>	<i>21808</i>	<i>23.162</i>	<i>-5,8</i>	<i>258.244</i>	<i>231.184</i>	<i>11,7</i>	<i>258.244</i>	<i>231.164</i>	<i>11,7</i>	<i>347.516</i>	<i>353.729</i>	<i>-1,8</i>
<i>Trento</i>	<i>26.649</i>	<i>31.090</i>	<i>-14,3</i>	<i>25.714</i>	<i>29.674</i>	<i>-13,3</i>	<i>71.766</i>	<i>63.008</i>	<i>13,9</i>	<i>71.625</i>	<i>62.897</i>	<i>13,9</i>	<i>291.292</i>	<i>248.044</i>	<i>17,4</i>
Veneto	150.953	187.710	-19,6	145.794	176.755	-17,5	802.965	817.062	-1,7	801.423	814.198	-1,6	1.684.771	1.790.178	-5,9
Friuli-Venezia Giulia	25.608	34.313	-25,4	25.259	32.913	-23,3	212.487	230.131	-7,7	212.415	229.753	-7,5	356.924	411.139	-13,2
Liguria	37.850	43.382	-12,8	28.174	29.912	-5,8	45.327	56.861	-20,3	43.054	53.043	-18,8	260.191	258.899	0,5
Emilia-Romagna	88.691	106.178	-16,5	87.440	103.580	-15,6	1.070.068	1.107.182	-3,4	1.069.645	1.106.394	-3,3	1.990.294	2.260.101	-11,9
Toscana	106.003	135.045	-21,5	89.728	107.093	-16,2	797.045	837.149	-4,8	791.169	827.621	-4,4	1.074.520	1.011.940	6,2
Umbria	51.054	56.158	-9,1	43.043	45.866	-6,2	320.138	337.562	-5,2	317.398	333.981	-5,0	325.717	317.738	2,5
Marche	59.288	65.485	-9,5	55.636	60.317	-7,8	492.498	484.641	1,6	491.295	483.071	1,7	472.507	490.187	-3,6
Lazio	171.591	212.925	-19,4	130.296	161.721	-19,4	631.293	610.981	3,3	615.056	593.165	3,7	976.122	894.207	9,2
Abruzzo	74.687	82.324	-9,3	62.154	66.919	-7,1	295.993	301.447	-1,8	291.480	295.391	-1,3	429.451	420.281	2,2
Molise	30.236	33.458	-9,6	27.291	28.789	-5,2	200.921	195.500	2,8	199.907	193.724	3,2	204.829	180.358	13,6
Campania	197.215	247.179	-20,2	171.903	211.848	-18,9	502.876	521.124	-3,5	493.273	508.795	-3,1	1.355.258	1.296.528	4,5
Puglia	342.391	352.057	-2,7	283.793	287.945	-1,4	1.282.846	1.230.056	4,3	1.258.928	1.203.812	4,6	2.138.092	1.851.901	15,5
Basilicata	75.833	81.363	-6,8	74.477	68.345	9,0	523.473	497.894	5,1	522.611	492.860	6,0	443.056	401.003	10,5
Calabria	178.690	194.526	-8,1	162.781	145.567	11,8	497.342	502.705	-1,1	492.164	484.535	1,6	911.568	811.536	12,3
Sicilia	329.992	364.546	-9,5	292.476	295.445	-1,0	1.259.976	1.260.044	-0,0	1.249.015	1.234.923	1,1	1.584.913	1.496.583	5,9
Sardegna	95.642	111.092	-13,9	85.915	91.317	-5,9	1.077.940	941.157	14,5	1.074.708	934.257	15,0	699.826	637.381	9,8
ITALIA	2.214.608	2.554.125	-13,3	1.960.316	2.149.668	-8,8	12.261.451	12.206.829	0,4	12.170.599	12.062.789	0,9	19.151.649	18.784.195	2,0
Nord	501.986	617.967	-18,8	480.822	578.496	-16,9	4.379.108	4.486.570	-2,4	4.373.596	4.476.653	-2,3	8.535.790	8.974.552	-4,9
Centro	387.936	469.613	-17,4	318.703	374.997	-15,0	2.240.974	2.270.333	-1,3	2.214.918	2.237.838	-1,0	2.848.866	2.714.072	5,0
Mezzogiorno	1.324.686	1.466.545	-9,7	1.160.790	1.196.175	-3,0	5.641.368	5.449.927	3,5	5.582.086	5.348.297	4,4	7.766.993	7.095.571	9,5
Ente pubblico	3.502	4.054	-13,6	3.501	4.056	-13,7	945.211	998.177	-5,3	945.211	999.468	-5,4	214.343	277.892	-22,9
TOTALE	2.218.110	2.558.179	-13,3	1.963.817	2.153.724	-8,8	13.206.662	13.205.006	0,0	13.115.810	13.062.256	0,4	19.365.992	19.062.087	16

(a) L'universo UE è formato da tutte le aziende che possiedono almeno un ettaro di SAU o la cui produzione abbia un valore superiore ai 2500 €. Al censimento queste aziende rappresentavano circa l'84% delle aziende dell'universo Italia coprendo quasi il 99% della SAU complessiva.

(b) La dimensione economica delle aziende agricole è misurata in termini di Unità di Dimensione Economica europea (UDE). Un UDE è pari a 1200€ di reddito lordo standard totale. Quest'ultimo è determinato come somma dei redditi lordi standard di ciascuna attività svolta dall'azienda agricola. Il reddito lordo standard di ciascuna attività è stimato sulla base di coefficienti determinati localmente e sulla dimensione dell'attività stessa (ad esempio superficie dedicata ad una determinata coltura).

Tavola 2 - Aziende agricole, superficie agricola utilizzata e dimensione economica per classe di SAU - Universo UE - Anni 2003 e 2000 (superficie in ettari, dimensione economica in UDE)

CLASSE DI SAU	AZIENDE					SUPERFICIE AGRICOLA UTILIZZATA					DIMENSIONE ECONOMICA				
	2003	%	2000	%	%2003/ 2000	2003	%	2000	%	%2003/ 2000	2003	%	2000	%	%2003/ 2000
Meno di 1ettaro	674.851	34,4	764.033	35,5	-11,7	329.135	2,7	372.603	3,1	-11,7	1061526	5,5	1187.297	6,3	-10,6
1- 2	410.322	20,9	462.296	21,5	-11,2	572.373	4,7	645.435	5,4	-11,3	1303.208	6,8	1384.749	7,4	-5,9
2 - 3	205.464	10,5	227.801	10,6	-9,8	494.625	4,1	550.136	4,6	-10,1	1.107.756	5,8	1.100.593	5,9	0,7
3 - 5	217.363	11,1	231.786	10,8	-6,2	835.721	6,9	886.237	7,3	-5,7	1.693.091	8,8	1.681.055	8,9	0,7
5 - 10	205.082	10,5	217.647	10,1	-5,8	1.425.584	11,7	1.515.080	12,6	-5,9	2.738.293	14,3	2.679.705	14,3	2,2
10 - 20	121.614	6,2	128.900	6,0	-5,7	1.705.794	14,0	1.784.909	14,8	-4,4	2.885.077	15,1	2.909.457	15,5	-0,8
20 - 30	48.433	2,5	46.048	2,1	5,2	1.175.229	9,7	1.116.482	9,3	5,3	1.831.142	9,6	1.696.078	9,0	8,0
30 - 50	38.525	2,0	36.446	1,7	5,7	1.460.900	12,0	1.385.931	11,5	5,4	2.055.692	10,7	1.952.691	10,4	5,3
50 - 100	25.920	1,3	23.578	1,1	9,9	1.751.077	14,4	1.607.484	13,3	8,9	2.171.729	11,3	2.061.384	11,0	5,4
100 ed oltre	12.742	0,6	11.133	0,5	14,5	2.420.162	19,9	2.198.491	18,2	10,1	2.304.133	12,0	2.131.182	11,3	8,1
Totale (esclusi gli enti pubblici)	1.960.316	100,0	2.149.668	100,0	-8,8	12.170.599	100,0	12.062.789	100,0	0,9	19.151.647	100,0	18.784.191	100,0	2,0

Tavola 3 - Aziende agricole, superficie agricola utilizzata e dimensione economica per forma di conduzione - Universo UE - Anni 2003 e 2000 (superficie in ettari, dimensione economica in UDE)

FORMA DI CONDUZIONE	AZIENDE					SUPERFICIE AGRICOLA UTILIZZATA					DIMENSIONE ECONOMICA				
	2003	%	2000	%	%2003/ 2000	2003	%	2000	%	%2003/ 2000	2003	%	2000	%	%2003/ 2000
Conduzione diretta del coltivatore	1.909.059	97,4	2.027.917	94,3	-5,9	10.967.630	90,1	10.581.952	87,7	3,6	17.176.532	89,7	16.475.699	87,7	4,3
Con solo manodopera familiare	1580.520	80,6	1678.866	78,1	-5,9	7.757.623	63,7	7.819.345	64,8	-0,8	10.320.786	53,9	10.923.402	58,2	-5,5
Con manodopera familiare prevalente	242.875	12,4	250.248	11,6	-2,9	2.055.730	16,9	1.692.256	14,0	21,5	4.288.262	22,4	3.388.645	18,0	26,5
Con manodopera extrafamiliare prevalente	85.664	4,4	98.803	4,6	-13,3	1.154.278	9,5	1.070.351	8,9	7,8	2.567.484	13,4	2.163.652	11,5	18,7
Conduzione con salariati (in economia)	48.372	2,5	119.946	5,6	-59,7	1.123.631	9,2	1.461.968	12,1	-23,1	1.926.277	10,1	2.288.614	12,2	-15,8
Conduzione a colonia parziaria appoderata (mezzadria)	938	0,0	1.413	0,1	-33,6	13.199	0,1	12.551	0,1	5,2	9.708	0,1	15.357	0,1	-36,8
Altra forma di conduzione	1.947	0,1	392	0,0	396,7	66.140	0,5	6.318	0,1	946,9	39.130	0,2	4.523	0,0	765,1
Totale (esclusi gli enti pubblici)	1.960.316	100,0	2.149.668	100,0	-8,8	12.170.600	100,0	12.062.789	100,0	0,9	19.151.647	100,0	18.784.193	100,0	2,0

Tavola 4 - Aziende agricole, superficie agricola utilizzata e dimensione economica per orientamento tecnico economico generale - Universo UE - Anni 2003 e 2000
(superficie in ettari, dimensione economica in UDE)

Orientamento tecnico economico	AZIENDE					SUPERFICIE AGRICOLA UTILIZZATA					DIMENSIONE ECONOMICA				
	2003	%	2000	%	%2003/ 2000	2003	%	2000	%	%2003/ 2000	2003	%	2000	%	%2003/ 2000
AZIENDE SPECIALIZZATE	1.704.569	87,0	1.818.240	84,6	-6,3	9.992.300	82,1	9.756.809	80,9	2,4	16.584.089	86,6	15.937.083	84,8	4,1
Seminativi	486.474	24,8	524.708	24,4	-7,3	4.378.381	36,0	4.411.852	36,6	-0,8	4.332.814	22,6	4.515.415	24,0	-4,0
Ortofloricoltura	32.803	1,7	44.881	2,1	-26,9	103.189	0,8	105.271	0,9	-2,0	1666.409	8,7	1659.928	8,8	0,4
Coltivazioni permanenti	998.742	50,9	1016.070	47,3	-1,7	2.663.626	21,9	2.532.319	21,0	5,2	6.472.250	33,8	5.578.729	29,7	16,0
Erbivori	175.731	9,0	222.457	10,3	-21,0	2.759.365	22,7	2.636.910	21,9	4,6	3.452.290	18,0	3.645.478	19,4	-5,3
Granivori	10.819	0,6	10.124	0,5	6,9	87.739	0,7	70.457	0,6	24,5	660.326	3,4	537.533	2,9	22,8
AZIENDE MISTE	255.748	13,0	331.428	15,4	-22,8	2.178.299	17,9	2.305.979	19,1	-5,5	2.567.558	13,4	2.847.109	15,2	-9,8
Policoltura	167.890	8,6	219.242	10,2	-23,4	1.104.754	9,1	1.217.087	10,1	-9,2	1.487.593	7,8	1.600.545	8,5	-7,1
Poliallevamento	12.515	0,6	21218	1,0	-41,0	230.868	1,9	197.147	1,6	17,1	254.372	1,3	300.901	1,6	-15,5
Coltivazioni-Allevamento	55.840	2,8	71829	3,3	-22,3	820.160	6,7	845.211	7,0	-3,0	825.593	4,3	945.663	5,0	-12,7
Non classificabili	19.503	1,0	19.139	0,9	1,9	22.517	0,2	46.535	0,4	-51,6	-	0,0	-	0,0	-
Totale (esclusi gli enti pubblici)	1.960.317	100,0	2.149.668	100,0	-8,8	12.170.600	100,0	12.062.789	100,0	0,9	19.151.647	100,0	18.784.192	100,0	2,0

Tavola 5 - Aziende e relativa superficie agricola utilizzata in affitto per regione, classi di superficie agricola utilizzata e forma di conduzione - Anno 2003

	INDAGINE 2003								VARIAZIONI % 2003/2000			
	Aziende con SAU in affitto				Superficie agricola utilizzata (in ettari)				Aziende		SAU	
	Con SAU in affitto	Di cui solo affitto	Incidenza % sul totale aziende	Incidenza % aziende con SAU solo in affitto su aziende con SAU in affitto	In affitto	Di cui solo affitto	Incidenza % sul totale SAU	Incidenza % aziende con SAU solo in affitto su aziende con SAU in affitto	Con SAU in affitto	Di cui solo affitto	In affitto	Di cui solo affitto
REGIONI												
Piemonte	26.179	2.385	32,7	9,1	435.965	74.648	47,4	17,1	0,2	-8,7	17,5	19,8
Valle d'Aosta	1.754	414	34,5	23,6	38.694	6.131	72,2	11,4	20,7	107,0	-13,8	-16,7
Lombardia	26.020	6.721	42,6	25,8	468.519	162.315	49,7	17,2	7,6	8,2	8,9	15,8
Trentino-Alto Adige	7.633	683	16,1	8,9	73.424	4.692	22,3	1,4	13,6	26,7	156,1	24,6
Bolzano	4.517	422	20,9	9,3	52.003	3.227	20,1	1,2	21,1	38,8	240,8	28,5
Trento	3.116	261	12,1	8,4	21.421	1.464	29,9	2,0	4,4	11,1	59,7	16,7
Veneto	22.832	4.736	15,7	20,7	226.647	78.715	28,3	9,8	4,7	-12,2	19,8	13,7
Friuli-Venezia Giulia	6.559	848	26,0	12,9	53.006	9.803	25,0	4,6	8,4	75,2	-4,6	-21,5
Liguria	2.303	182	8,2	5,13	6.888	3.408	16,0	7,9	-21,8	-25,7	-14,6	-15,2
Emilia-Romagna	22.239	6.389	25,5	28,7	378.429	140.809	35,4	13,2	2,5	-2,1	14,6	8,1
Toscana	12.748	4.528	14,2	35,5	194.202	92.477	24,5	11,7	24,2	7,0	26,1	28,4
Umbria	7.045	2.169	16,4	30,8	93.543	47.276	29,5	14,9	55,3	62,2	42,5	66,7
Marche	8.136	2.377	14,6	29,2	148.947	65.436	30,3	13,3	-2,2	-7,1	26,0	41,9
Lazio	7.953	2.813	6,1	35,4	106.195	50.613	17,3	8,2	-2,4	3,0	28,9	48,7
Abruzzo	7.475	1.366	12,0	18,3	74.514	13.685	25,6	4,7	24,1	-0,2	67,6	16,8
Molise	4.872	451	17,9	9,3	33.799	3.780	16,9	1,9	4,5	-41,2	-5,8	-54,5
Campania	26.969	8.301	15,7	30,8	104.095	32.920	21,1	6,7	10,2	-21,1	43,6	33,4
Puglia	9.728	3.123	3,4	32,1	103.369	37.092	8,2	2,9	22,8	24,2	11,9	-4,0
Basilicata	7.320	1.534	9,8	21,0	89.054	27.354	17,0	5,2	36,5	22,9	57,8	59,2
Calabria	9.086	3.447	5,6	37,9	56.170	23.682	11,4	4,8	48,0	18,5	48,0	41,2
Sicilia	12.039	3.538	4,1	29,4	145.217	42.515	11,6	3,4	60,6	28,5	26,8	-11,4
Sardegna	15.218	3.243	17,7	21,3	327.919	107.935	30,5	10,0	21,2	11,1	55,0	52,9
Totale	244.108	60.247	12,5	24,7	3.158.594	1.025.284	26,0	8,4	12,5	1,4	24,2	21,2
Nord	115.519	23.358	24,1	20,2	1.681.571	480.520	38,4	11,0	4,1	-0,9	15,3	11,8
Centro	35.882	11.887	11,3	33,1	542.887	255.802	24,5	11,5	14,7	9,4	29,2	41,7
Mezzogiorno	92.707	25.003	8,0	27,0	934.136	288.962	16,7	5,2	24,2	0,0	40,3	22,5
CLASSI DI SAU												
Meno di 1 ettaro	17.235	10.780	2,6	62,5	7.340	5.175	2,2	70,5	-18,2	-21,5	-20,4	-25,0
1 - 2	21.801	7.149	5,3	32,8	21.583	10.500	3,8	48,6	14,8	-11,5	14,5	-6,7
2 - 3	16.137	4.929	7,9	30,5	24.789	11.798	5,0	47,6	9,9	3,3	9,5	2,4
3 - 5	31.042	6.228	14,3	20,1	64.744	24.261	7,7	37,5	28,3	-1,9	16,8	-1,2
5 - 10	46.638	10.018	22,7	21,5	192.117	69.885	13,5	36,4	13,1	12,3	15,3	9,7
10 - 20	46.275	9.714	38,1	21,0	374.685	138.992	22,0	37,1	9,5	22,9	11,3	24,6
20 - 30	22.560	3.684	46,6	16,3	327.423	89.193	27,9	27,2	14,4	6,9	17,3	6,4
30 - 50	19.871	3.482	51,6	17,5	463.231	130.942	31,7	28,3	15,0	21,0	19,1	19,7
50 - 100	14.939	2.500	57,6	16,7	625.385	173.232	35,7	27,7	26,5	19,9	26,1	20,7
100 ed oltre	7.609	1.762	59,7	23,2	1.057.297	371.306	43,7	35,1	35,1	39,7	37,3	32,7
Totale	244.108	60.247	12,5	24,7	3.158.594	1.025.284	26,0	32,5	12,5	1,4	24,2	21,2
FORMA DI CONDUZIONE												
Conduzione diretta del coltivatore	237.674	57.732	12,5	24,3	2.828.456	818.349	25,8	28,9	14,64	4,771	26,097	23,44
Con solo mano d'opera familiare	193.252	46.398	12,2	24,0	1.994.792	565.201	25,7	28,3	10,09	-0,28	19,554	18,69
Con mano d'opera familiare prevalente	35.171	8.492	14,5	24,1	595.255	165.113	29,0	27,7	39,66	31,39	53,832	51,55
Con mano d'opera extrafamiliare prevalente	9.251	2.842	10,8	30,7	238.409	88.034	20,7	36,9	40,21	34,63	27,083	13,18
Altre forme di conduzione	6.433	2.514	12,6	39,1	330.138	206.935	27,4	62,7	-33	-4,2	9,74	13
Totale	244.108	60.247	12,5	24,7	3.158.594	1.025.284	26,0	32,5	12,5	1,38	24,2	21,2

Tavola 6 - Aziende fuse, smembrate e nuove rispetto al censimento, superficie agricola utilizzata e dimensione economica per regione - Anno 2003 (superficie in ettari, dimensione economica in UDE)

REGIONI	AZIENDE FUSE			AZIENDE SMEMBRATE			AZIENDE NUOVE		
	Numero	SAU	UDE	Numero	SAU	UDE	Numero	SAU	UDE
Piemonte	145	620,91	1900	71	2.853,46	5.837	170	3.635	8.307
Valle d'Aosta	-	-	-	44	213,93	111	88	337	157
Lombardia	25	1.167,58	2.744	319	13.569,03	40.096	527	15.162	51.282
Trentino-Alto Adige							66	186	1902
<i>Bolzano-Bozen</i>	22	3.476,09	1.298	-	-	-	66	186	1902
<i>Trento</i>	-	-	-	-	-	-	-	-	-
Veneto	260	1.388,94	4.257	227	5.083,84	10.995	898	5.705	14.591
Friuli-Venezia Giulia	13	113,60	260	23	273,27	520	70	401	638
Liguria	225	117,19	68	45	376,28	2.679	136	96	1.871
Emilia-Romagna	15	5.177,34	10.998	82	2.056,96	7.770	197	8.578	20.997
Toscana	410	3.324,10	3.859	562	13.139,42	11.784	813	13.567	14.529
Umbria	2	368,18	439	218	1.259,92	1.092	236	1.019	739
Marche	90	206,93	412	129	2.252,69	2.316	358	2.331	2.371
Lazio	519	536,96	993	-	-	-	-	-	-
Abruzzo	1	18,21	51	242	1.251,42	2.042	484	1.108	1.123
Molise	3	16,99	60	38	1415,71	1.117	120	2.674	2.237
Campania	236	1.179,57	1.600	603	1.676,09	5.883	1.579	8.517	21.440
Puglia	718	3.691,59	6.043	651	6.013,07	6.418	1.768	11.319	19.584
Basilicata	113	1.681,27	1.076	267	7.085,70	5.553	662	6.181	4.983
Calabria	69	1.740,66	2.912	86	844,11	2.327	254	1.187	2.932
Sicilia	113	1.010,76	1.419	2.342	8.320,23	8.152	5.626	9.706	11.725
Sardegna	385	2.415,71	4.277	432	11.213,52	5.629	1.821	25.460	6.910
ITALIA	3.364	28.252,60	44.666	6.382	78.898,64	120.319	15.873	117.169	188.318
Nord	705	12.061,65	21.525	811	24.427	68.007	2.152	34.286	101.647
Centro	1.021	4.436,17	5.703	909	16.652	15.192	1.407	16.917	17.639
Mezzogiorno	1.638	11.754,76	17.438	4.661	37.820	37.121	12.314	66.152	70.934

Tavola 7 - Aziende e relativa superficie investita per le principali coltivazioni praticate - Anni 2003 e 2000 (superficie in ettari)

COLTIVAZIONI	INDAGINE 2003					CENSIMENTO 2000			VARIAZIONE % 2003/2000	
	Aziende		Superficie investita			Aziende		Superficie investita	Aziende	Superficie investita
	Valori assoluti	Composizione %	Valori assoluti	Composizione %	Media aziendale	Composizione %	Composizione %	Media aziendale		
SEM INATIVI	1.219.390	62,1	7.260.766	39,8	6,0	65,3	38,9	5,2	-13,2	0,2
Cereali	679.270	34,6	4.195.855	23,0	6,2	34,7	21,6	5,4	-9,1	4,2
<i>Frumento tenero e spelta</i>	<i>149.141</i>	<i>7,6</i>	<i>481.403</i>	<i>2,6</i>	<i>3,2</i>	<i>8,2</i>	<i>2,9</i>	<i>3,0</i>	<i>-15,5</i>	<i>-9,3</i>
<i>Frumento duro</i>	<i>302.422</i>	<i>15,4</i>	<i>1.898.217</i>	<i>10,4</i>	<i>6,3</i>	<i>13,8</i>	<i>9,1</i>	<i>5,7</i>	<i>16</i>	<i>12,5</i>
<i>Orzo</i>	<i>124.159</i>	<i>6,3</i>	<i>269.564</i>	<i>1,5</i>	<i>2,2</i>	<i>6,8</i>	<i>1,6</i>	<i>2,0</i>	<i>-14,8</i>	<i>-7,0</i>
<i>Avena</i>	<i>64.498</i>	<i>3,3</i>	<i>138.480</i>	<i>0,8</i>	<i>2,1</i>	<i>3,6</i>	<i>0,9</i>	<i>2,1</i>	<i>-16,3</i>	<i>-16,3</i>
<i>Granoturco da granella</i>	<i>248.424</i>	<i>12,7</i>	<i>1.103.840</i>	<i>6,1</i>	<i>4,4</i>	<i>13,7</i>	<i>5,7</i>	<i>3,6</i>	<i>-15,4</i>	<i>3,7</i>
<i>Riso</i>	<i>5.124</i>	<i>0,3</i>	<i>249.979</i>	<i>1,4</i>	<i>48,8</i>	<i>0,2</i>	<i>1,1</i>	<i>40,7</i>	<i>-2,3</i>	<i>17,0</i>
Colture pro teiche per la produzione da granella	37.633	1,9	101.383	0,6	2,7	3,7	0,4	0,8	-53,1	53,4
Patata	50.406	2,6	33.469	0,2	0,7	5,7	0,2	0,3	-58,7	-13,4
Barbabetto la da zucchero	34.744	1,8	190.926	1,0	5,5	2,2	1,2	4,8	-25,4	-14,6
Piante sarchiate da foraggio	1355	0,1	5.217	0,0	3,9	0,1	0,0	1,7	-19,9	83,6
Piante industriali	65.469	3,3	302.809	1,7	4,6	4,5	2,7	5,2	-32,5	-40,3
Ortive	174.050	8,9	248.780	1,4	14	12,3	1,4	10	-34,4	-3,8
Foraggere avvicendate	284.475	14,5	1.682.655	9,2	5,9	15,1	8,1	4,7	-12,3	10,9
Terreni a riposo	147.407	7,5	428.934	2,4	2,9	9,9	2,9	2,5	-30,7	-20,4
COLTIVAZIONI LEGNOSE AGRARIE	1.382.838	70,4	2.438.852	13,4	1,8	70,1	12,5	1,5	-8,3	4,6
Vite	605.806	30,9	773.177	4,2	1,3	34,0	3,8	10	-17,2	8,7
Olivo per la produzione di olive	889.799	45,3	1.050.746	5,8	1,2	42,9	5,3	1,1	-3,5	6,5
Agrumi	94.759	4,8	134.026	0,7	14	5,8	0,7	10	-24,5	5,0
<i>Arancio</i>	<i>68.141</i>	<i>3,5</i>	<i>85.513</i>	<i>0,5</i>	<i>13</i>	<i>4,3</i>	<i>0,4</i>	<i>0,9</i>	<i>-26,3</i>	<i>6,5</i>
<i>Mandarino</i>	<i>14.144</i>	<i>0,7</i>	<i>7.626</i>	<i>0,0</i>	<i>0,5</i>	<i>1,5</i>	<i>0,1</i>	<i>0,3</i>	<i>-56,1</i>	<i>-24,3</i>
<i>Clementina e i suoi ibridi</i>	<i>13.995</i>	<i>0,7</i>	<i>21515</i>	<i>0,1</i>	<i>1,5</i>	<i>0,8</i>	<i>0,1</i>	<i>0,9</i>	<i>-13,7</i>	<i>40,3</i>
<i>Limone</i>	<i>24.358</i>	<i>1,2</i>	<i>15.279</i>	<i>0,1</i>	<i>0,6</i>	<i>2,0</i>	<i>0,1</i>	<i>0,4</i>	<i>-43,1</i>	<i>-16,4</i>
<i>Altri agrumi</i>	<i>5.496</i>	<i>0,3</i>	<i>4.092</i>	<i>0,0</i>	<i>0,7</i>	<i>0,4</i>	<i>0,0</i>	<i>0,4</i>	<i>-31,5</i>	<i>13,5</i>
Fruttiferi	289.814	14,8	447.546	2,5	1,5	19,9	2,6	1,1	-32,2	-6,4
<i>Melo</i>	<i>58.775</i>	<i>3,0</i>	<i>56.382</i>	<i>0,3</i>	<i>10</i>	<i>4,8</i>	<i>0,3</i>	<i>0,6</i>	<i>-43,5</i>	<i>-10,1</i>
<i>Pero</i>	<i>35.956</i>	<i>1,8</i>	<i>42.905</i>	<i>0,2</i>	<i>1,2</i>	<i>3,4</i>	<i>0,2</i>	<i>0,6</i>	<i>-51,4</i>	<i>-1,9</i>
<i>Pesco</i>	<i>54.994</i>	<i>2,8</i>	<i>58.812</i>	<i>0,3</i>	<i>1,1</i>	<i>4,1</i>	<i>0,3</i>	<i>0,6</i>	<i>-37,6</i>	<i>2,9</i>
<i>Nettarina</i>	<i>12.688</i>	<i>0,6</i>	<i>22.975</i>	<i>0,1</i>	<i>1,8</i>	<i>0,9</i>	<i>0,1</i>	<i>1,3</i>	<i>-32,4</i>	<i>-5,0</i>
<i>Albicocco</i>	<i>27.438</i>	<i>1,4</i>	<i>18.306</i>	<i>0,1</i>	<i>0,7</i>	<i>2,4</i>	<i>0,1</i>	<i>0,3</i>	<i>-46,5</i>	<i>3,9</i>
Vivai	12.614	0,6	22.654	0,1	1,8	0,5	0,1	1,8	8,6	8,0
PRATI PERMANENTI E PASCOLI	396.858	20,2	2.470.981	13,6	6,2	24,4	13,3	4,7	-24,4	-0,6
SUPERFICIE AGRICOLA UTILIZZATA	1.959.038	99,8	12.170.599	66,8	6,2	99,8	64,8	5,6	-8,7	0,9
ARBORICOLTURA DA LEGNO	33.229	1,7	112.112	0,6	3,4	2,1	0,6	2,6	-27,6	-5,0
BOSCHI	387.043	19,7	2.037.082	11,2	5,3	23,9	11,9	4,3	-24,8	-7,9
SUPERFICIE AGRICOLA NON	378.184	19,3	499.300	2,7	1,3	18,2	3,0	1,4	-3,6	-10,0
ALTRA SUPERFICIE	1.227.723	62,5	643.409	3,5	0,5	67,1	3,1	0,4	-15,0	10,8
SUPERFICIE TOTALE	1.959.753	99,8	15.462.502	84,8	7,9	99,8	83,4	7,2	-8,7	-0,4
Ente pubblico	3.501	0,2	2.770.068	15,2	791,2	0,2	16,6	761,6	-13,7	-10,3
TOTALE GENERALE	1.963.254	100,0	18.232.570	100,0	9,3	100,0	100,0	8,7	-8,8	-2,1

Tavola 8.1 - Superficie investita per forma di utilizzazione dei terreni e regione - Anno 2003 (superficie in ettari)

REGIONI	SUPERFICIE AGRICOLA UTILIZZATA				Boschi e arboricoltura da legno	Superficie agricola non utilizzata e altra superficie	Superficie totale
	Seminativi	Coltivazioni permanenti	Prati permanenti e pascoli	Totale			
VALORI ASSOLUTI							
Piemonte	559.312	87.951	272.946	920.208	88.081	56.630	1064.920
Valle d'Aosta	310	932	52.371	53.613	16.797	53.622	124.032
Lombardia	726.487	34.992	18.180	943.369	71.049	57.161	1071.579
Trentino-Alto Adige	8.067	45.872	275.930	329.868	212.104	50.151	592.124
<i>Bolzano</i>	<i>2.886</i>	<i>22.340</i>	<i>233.018</i>	<i>258.244</i>	<i>181.168</i>	<i>47.137</i>	<i>486.549</i>
<i>Trento</i>	<i>5.181</i>	<i>23.532</i>	<i>42.912</i>	<i>71.625</i>	<i>30.936</i>	<i>3.014</i>	<i>105.574</i>
Veneto	546.882	119.002	135.539	801.423	126.609	92.201	1020.233
Friuli-Venezia Giulia	167.908	24.528	19.980	212.415	16.632	22.309	251.355
Liguria	7.926	13.969	21.159	43.054	46.556	4.879	94.489
Emilia-Romagna	834.228	145.981	89.436	1069.645	150.045	129.981	1349.671
Toscana	519.484	173.330	98.355	791.169	492.513	99.439	1383.121
Umbria	224.031	44.019	49.348	317.398	175.514	32.144	525.055
Marche	408.857	34.113	48.325	491.295	94.338	54.298	639.931
Lazio	380.450	135.015	99.591	615.056	88.381	60.486	763.923
Abruzzo	164.755	72.353	54.372	291.480	30.080	36.778	358.338
Molise	161.011	21.446	17.450	199.907	17.114	17.140	234.161
Campania	287.951	162.568	42.754	493.273	64.323	43.540	601.136
Puglia	635.439	563.817	59.672	1258.928	28.936	42.702	1330.566
Basilicata	344.813	58.008	119.790	522.611	70.703	32.743	626.056
Calabria	187.253	232.035	72.876	492.164	88.107	45.056	625.327
Sicilia	662.267	394.467	192.281	1249.015	43.064	90.156	1382.235
Sardegna	433.335	74.456	566.918	1074.708	228.248	12.1294	1424.251
Totale	7.260.766	2.438.852	2.470.981	12.170.599	2.149.193	1.142.709	15.462.502
Nord	2.851.119	473.226	1.049.251	4.373.596	727.873	466.933	5.568.402
Centro	1.532.823	386.476	295.618	2.214.918	850.745	246.367	3.312.030
Mezzogiorno	2.876.825	1.579.149	1.126.112	5.582.086	570.575	429.409	6.582.070
COMPOSIZIONE PERCENTUALE							
Piemonte	52,5	8,3	25,6	86,4	8,3	5,3	100
Valle d'Aosta	0,2	0,8	42,2	43,2	13,5	43,2	100
Lombardia	67,8	3,3	17,0	88,0	6,6	5,3	100
Trentino-Alto Adige	14	7,7	46,6	55,7	35,8	8,5	100
<i>Bolzano</i>	<i>0,6</i>	<i>4,6</i>	<i>47,9</i>	<i>53,1</i>	<i>37,2</i>	<i>9,7</i>	<i>100</i>
<i>Trento</i>	<i>4,9</i>	<i>22,3</i>	<i>40,6</i>	<i>67,8</i>	<i>29,3</i>	<i>2,9</i>	<i>100</i>
Veneto	53,6	11,7	13,3	78,6	12,4	9,0	100
Friuli-Venezia Giulia	66,8	9,8	7,9	84,5	6,6	8,9	100
Liguria	8,4	14,8	22,4	45,6	49,3	5,2	100
Emilia-Romagna	61,8	10,8	6,6	79,3	11,1	9,6	100
Toscana	37,6	12,5	7,1	57,2	35,6	7,2	100
Umbria	42,7	8,4	9,4	60,5	33,4	6,1	100
Marche	63,9	5,3	7,6	76,8	14,7	8,5	100
Lazio	49,8	17,7	13,0	80,5	11,6	7,9	100
Abruzzo	46,0	20,2	15,2	81,3	8,4	10,3	100
Molise	68,8	9,2	7,5	85,4	7,3	7,3	100
Campania	47,9	27,0	7,1	82,1	10,7	7,2	100
Puglia	47,8	42,4	4,5	94,6	2,2	3,2	100
Basilicata	55,1	9,3	19,1	83,5	11,3	5,2	100
Calabria	29,9	37,1	11,7	78,7	14,1	7,2	100
Sicilia	47,9	28,5	13,9	90,4	3,1	6,5	100
Sardegna	30,4	5,2	39,8	75,5	16,0	8,5	100
Totale	47,0	15,8	16,0	78,7	13,9	7,4	100
Nord	51,2	8,5	18,8	78,5	13,1	8,4	100
Centro	46,3	11,7	8,9	66,9	25,7	7,4	100
Mezzogiorno	43,7	24,0	17,1	84,8	8,7	6,5	100

Tavola 8.1 segue - Superficie investita per forma di utilizzazione dei terreni e regione - Anno 2003 (superficie in ettari)

REGIONI	SUPERFICIE AGRICOLA UTILIZZATA				Boschi e alboricoltura da legno	Superficie agricola non utilizzata e altra superficie	Superficie totale
	Seminativi	Coltivazioni permanenti	Prati permanenti e pascoli	Totale			
VARIAZIONI PERCENTUALI 2003/2000							
Piemonte	-3,1	-8,3	6,8	-0,9	-42,5	-13,1	-7,1
Valle d'Aosta	-0,8	-23,5	-21,7	-21,7	-5,5	-5,0	-13,0
Lombardia	-0,5	8,8	-17,2	-3,9	-27,4	-24,4	-7,3
Trentino-Alto Adige	1,5	1,6	14,5	12,2	3,1	21,1	9,4
<i>Bolzano</i>	-26,7	-1,8	14,0	11,7	5,5	27,6	10,6
<i>Trento</i>	29,2	5,0	17,6	13,9	-8,9	-32,9	4,2
Veneto	-5,4	10,9	5,1	-1,6	47,6	-10,8	1,7
Friuli-Venezia Giulia	-3,5	8,4	-39,8	-7,5	-37,2	-9,3	-10,5
Liguria	-21,8	-8,9	-23,2	-18,8	-19,4	-66,4	-24,6
Emilia-Romagna	-1,8	-2,9	-16,1	-3,3	-14,0	-1,9	-4,5
Toscana	-2,4	0,0	-19,4	-4,4	0,9	4,3	-2,0
Umbria	-1,3	-4,7	-19,0	-5,0	5,9	-1,4	-1,4
Marche	3,0	-8,6	-1,2	1,7	-10,1	-5,9	-0,9
Lazio	12,5	1,6	-18,4	3,7	-11,6	18,9	2,7
Abruzzo	-8,5	-6,8	44,4	-1,3	-16,9	15,1	-1,4
Molise	3,8	7,2	-6,2	3,2	1,4	9,4	3,5
Campania	-1,1	-2,4	-16,4	-3,1	-8,4	-1,1	-3,5
Puglia	-1,6	16,7	-20,6	4,6	-29,9	-4,1	3,2
Basilicata	4,3	11,2	8,9	6,0	10,0	9,8	6,7
Calabria	6,4	6,5	-19,6	1,6	-16,7	-0,3	-1,6
Sicilia	3,5	4,2	-11,3	1,1	7,2	12,5	2,0
Sardegna	6,5	-1,4	25,5	15,0	-17,8	28,7	9,0
Totale	0,2	4,6	-0,6	0,9	-7,8	0,6	-0,4
Nord	-2,6	0,7	-2,8	-2,3	-11,1	-9,1	-4,1
Centro	2,6	-0,8	-16,5	-1,0	-0,9	4,2	-0,6
Mezzogiorno	1,8	7,3	7,1	4,4	-12,6	11,4	3,1

Tavola 8.2 - Superficie investita per forma di utilizzazione dei terreni e classe di superficie agricola utilizzata - Anno 2003 (superficie in ettari)

CLASSI DI SUPERFICIE AGRICOLA UTILIZZATA	SUPERFICIE AGRICOLA UTILIZZATA				Boschi e arboricoltura da legno	Superficie agricola non utilizzata e altra superficie	Superficie totale
	Seminativi	Coltivazioni permanenti	Prati permanenti e pascoli	Totale			
VALORI ASSOLUTI							
Senza superficie agricola utilizzata	-	-	-	-	664	1.154	1819
Meno di 1 ettaro	94.490	202.682	31.962	329.134	126.995	100.338	556.467
1 - 2	213.310	299.367	59.696	572.373	116.047	94.020	782.440
2 - 3	210.422	232.275	51.928	494.625	93.013	62.746	650.385
3 - 5	414.249	317.151	104.321	835.721	158.933	91.984	1086.638
5 - 10	812.463	426.577	186.545	1.425.585	249.921	129.190	1.804.697
10 - 20	1.106.882	341.450	257.462	1.705.794	236.296	133.811	2.075.901
20 - 30	796.874	180.306	198.049	1.175.229	238.163	82.356	1.495.748
30 - 50	1.024.332	162.476	274.093	1.460.900	191.134	93.856	1.745.891
50 - 100	1.200.842	143.358	406.876	1.751.076	222.741	112.930	2.086.748
100 ed oltre	1.386.903	133.210	900.049	2.420.161	515.286	240.322	3.175.769
Totale	7.260.766	2.438.852	2.470.981	12.170.599	2.149.193	1.142.709	15.462.502
COMPOSIZIONE PERCENTUALE							
Senza superficie agricola utilizzata	-	-	-	-	36,5	63,5	100
Meno di 1 ettaro	17,0	36,4	5,7	59,1	22,8	18,0	100
1 - 2	27,3	38,3	7,6	73,2	14,8	12,0	100
2 - 3	32,4	35,7	8,0	76,1	14,3	9,6	100
3 - 5	38,1	29,2	9,6	76,9	14,6	8,5	100
5 - 10	45,0	23,6	10,3	79,0	13,8	7,2	100
10 - 20	53,3	16,4	12,4	82,2	11,4	6,4	100
20 - 30	53,3	12,1	13,2	78,6	15,9	5,5	100
30 - 50	58,7	9,3	15,7	83,7	10,9	5,4	100
50 - 100	57,5	6,9	19,5	83,9	10,7	5,4	100
100 ed oltre	43,7	4,2	28,3	76,2	16,2	7,6	100
Totale	47,0	15,8	16,0	78,7	13,9	7,4	100
VARIAZIONI PERCENTUALI 2003/2000							
Senza superficie agricola utilizzata	-	-	-	-	-97,1	-68,7	-93,1
Meno di 1 ettaro	-15,1	-4,2	-35,7	-11,7	-27,6	-8,0	-15,3
1 - 2	-11,9	-7,4	-25,4	-11,3	-22,8	-7,3	-12,8
2 - 3	-12,9	-0,8	-30,1	-10,1	-20,5	-8,2	-11,6
3 - 5	-6,4	0,1	-17,6	-5,7	-14,6	0,5	-6,6
5 - 10	-8,1	4,5	-16,4	-5,9	-11,3	4,1	-6,1
10 - 20	-6,4	7,9	-9,7	-4,4	-22,6	4,1	-6,4
20 - 30	2,5	28,3	-0,2	5,3	38,2	8,9	9,6
30 - 50	3,7	24,3	2,3	5,4	-2,4	4,8	4,5
50 - 100	8,6	15,0	7,8	8,9	-11,2	3,1	6,0
100 ed oltre	9,1	6,7	12,2	10,1	9,1	2,6	9,3
Totale	0,2	4,6	-0,6	0,9	-7,8	0,6	-0,4

Tavola 8.3 - Superficie investita per forma di utilizzazione dei terreni e per forma di conduzione - Anno 2003 (superficie in ettari)

FORME DI CONDUZIONE	SUPERFICIE AGRICOLA UTILIZZATA				Boschi e arboricoltura da legno	Superficie agricola non utilizzata e altra superficie	Superficie totale
	Seminativi	Coltivazioni permanenti	Prati permanenti e pascoli	Totale			
VALORI ASSOLUTI							
Conduzione diretta del coltivatore	6.520.597	2.194.327	2.252.706	10.967.630	1.576.689	990.703	13.535.022
Con solo manodopera familiare	4.787.293	1.266.890	1.703.439	7.757.622	1.45.885	720.156	9.623.663
Con manodopera familiare prevalente	1.139.685	556.068	359.976	2.055.730	236.705	170.195	2.462.631
Con manodopera extrafamiliare prevalente (economia)	593.618	371.368	189.291	1.154.278	194.099	100.352	1.448.729
Conduzione a colonia parziaria appoderata (mezzadria)	7.402	1.396	4.401	13.199	2.561	1.790	17.550
Altra forma di conduzione	24.679	2.628	38.833	66.140	37.865	10.498	114.503
Totale	7.260.766	2.438.852	2.470.981	12.170.599	2.149.193	1.142.709	15.462.502
COMPOSIZIONE PERCENTUALE							
Conduzione diretta del coltivatore	48,2	16,2	16,6	81,0	11,6	7,3	100
Con solo manodopera familiare	49,7	13,2	17,7	80,6	11,9	7,5	100
Con manodopera familiare prevalente	46,3	22,6	14,6	83,5	9,6	6,9	100
Con manodopera extrafamiliare prevalente	4,10	25,6	13,1	79,7	13,4	6,9	100
Conduzione con salariati (in Conduzione a colonia parziaria appoderata (mezzadria))	39,4	13,4	9,7	62,6	29,6	7,8	100
Altra forma di conduzione	21,6	2,3	33,9	57,8	33,1	9,2	100
Totale	47,0	15,8	16,0	78,7	13,9	7,4	100
VARIAZIONI PERCENTUALI 2003/2000							
Conduzione diretta del coltivatore	4,6	5,0	-0,1	3,6	-14,9	4,9	1,2
Con solo manodopera familiare	14	-3,4	-4,5	-0,8	-20,4	1,0	-3,5
Con manodopera familiare prevalente	19,2	23,1	26,5	21,5	12,1	26,5	20,8
Con manodopera extrafamiliare prevalente	6,6	13,8	12	7,8	-3,0	4,0	6,0
Conduzione con salariati (in Conduzione a colonia parziaria appoderata (mezzadria))	-29,4	1,3	-21,0	-23,1	13,0	-26,2	-15,4
Altra forma di conduzione	13,7	-55,6	52,2	5,2	-8,0	21,8	4,4
Totale	2.380,3	512,6	693,5	946,8	646,4	1.314,9	843,7
Totale	0,2	4,6	-0,6	0,9	-7,8	0,6	-0,4

Tavola 9.1 - Aziende con allevamenti, numero di capi per specie di bestiame e regione - Anno 2003

REGIONI	Aziende con allevamenti	NUMERO DI CAPI						Allevamenti avicoli
		Bovini e bufalini	Suini	Ovini	Caprini	Equini	Conigli	
VALORI ASSOLUTI								
Piemonte	17.873	814.631	836.479	57.967	34.957	5.728	911.664	7.683.967
Valle d'Aosta	1.727	35.011	109	2.462	1.325	42	-	817
Lombardia	24.058	1.544.141	4.191.185	86.287	67.662	13.773	123.293	26.431.451
Trentino-Alto Adige	16.578	204.612	34.317	61.172	40.524	6.539	199.096	2.326.726
Bolzano	13.598	136.403	12.813	35.940	28.529	4.745	18.541	233.730
Trento	2.980	68.209	21.504	25.232	11.995	1.794	180.555	2.092.996
Veneto	27.196	968.567	598.416	16.463	2.401	10.892	2.356.497	51.163.606
Friuli-Venezia Giulia	4.145	107.239	274.633	4.220	1.703	1.293	469.178	9.671.673
Liguria	13.030	19.624	803	24.239	9.779	2.315	83.396	244.095
Emilia-Romagna	14.434	552.821	1.328.323	105.848	4.675	8.842	329.120	32.022.069
Toscana	18.040	94.037	252.170	474.746	5.207	8.538	658.695	13.099.431
Umbria	12.839	69.696	188.061	186.909	12.755	6.115	68.694	9.324.030
Marche	22.157	72.504	114.449	221.854	7.733	1.779	365.732	5.606.172
Lazio	17.238	296.188	31.153	680.863	15.618	8.633	146.305	5.854.712
Abruzzo	16.243	81.002	81.199	408.590	3.862	6.184	290.802	3.634.647
Molise	8.308	57.624	48.029	289.072	7.452	1.277	7.051	6.320.487
Campania	43.791	363.837	108.120	285.041	47.459	3.042	186.633	3.987.498
Puglia	5.814	168.386	16.400	185.541	21.482	4.193	81.816	915.899
Basilicata	25.971	96.749	64.185	430.918	107.800	5.358	134.270	659.557
Calabria	29.314	107.766	86.475	2.118.65	147.215	2.960	678.872	1.636.141
Sicilia	14.134	303.600	49.016	655.383	88.270	9.468	64.221	3.006.623
Sardegna	25.681	293.164	274.236	3.770.586	269.206	11.539	220.999	1.179.129
Totale	358.571	6.251.199	8.577.758	8.160.026	897.085	118.510	7.376.334	172.978.730
Nord	119.041	4.246.646	7.264.265	358.658	163.026	49.424	4.472.244	129.544.404
Centro	70.274	532.425	585.833	1.564.372	41.313	25.065	1.239.426	22.094.345
Mezzogiorno	169.256	1.472.128	727.660	6.236.996	692.746	44.021	1.664.664	21.339.981
COMPOSIZIONE PERCENTUALE								
Piemonte	5,0	13,0	9,8	0,7	3,9	4,8	12,4	4,4
Valle d'Aosta	0,5	0,6	0,0	0,0	0,1	0,0	-	0,0
Lombardia	6,7	24,7	48,9	1,1	7,5	11,6	17	15,3
Trentino-Alto Adige	4,6	3,3	0,4	0,7	4,5	5,5	2,7	1,3
Bolzano	3,8	2,2	0,1	0,4	3,2	4,0	0,3	0,1
Trento	0,8	1,1	0,3	0,3	1,3	1,5	2,4	1,2
Veneto	7,6	15,5	7,0	0,2	0,3	9,2	3,19	29,6
Friuli-Venezia Giulia	1,2	1,7	3,2	0,1	0,2	1,1	6,4	5,6
Liguria	3,6	0,3	0,0	0,3	1,1	2,0	1,1	0,1
Emilia-Romagna	4,0	8,8	15,5	1,3	0,5	7,5	4,5	18,5
Toscana	5,0	1,5	2,9	5,8	0,6	7,2	8,9	0,8
Umbria	3,6	1,1	2,2	2,3	1,4	5,2	0,9	5,4
Marche	6,2	1,2	1,3	2,7	0,9	1,5	5,0	3,2
Lazio	4,8	4,7	0,4	8,3	1,7	7,3	2,0	3,4
Abruzzo	4,5	1,3	0,9	5,0	0,4	5,2	3,9	2,1
Molise	2,3	0,9	0,6	3,5	0,8	1,1	0,1	3,7
Campania	12,2	5,8	1,3	3,5	5,3	2,6	2,5	2,3
Puglia	1,6	2,7	0,2	2,3	2,4	3,5	1,1	0,5
Basilicata	7,2	1,5	0,7	5,3	12,0	4,5	1,8	0,4
Calabria	8,2	1,7	1,0	2,6	16,4	2,5	9,2	0,9
Sicilia	3,9	4,9	0,6	8,0	9,8	8,0	0,9	1,7
Sardegna	7,2	4,7	3,2	46,2	30,0	9,7	3,0	0,7
Totale	100,0	100,0	100,0	100,0	100,0	100,0	100,0	100,0
Nord	33,2	67,9	84,7	4,4	18,2	41,7	60,6	74,9
Centro	19,6	8,5	6,8	19,2	4,6	21,2	16,8	12,8
Mezzogiorno	47,2	23,5	8,5	76,4	77,2	37,1	22,6	12,3

Tavola 9.1 segue - Aziende con allevamenti, numero di capi per specie di bestiame e regione - Anno 2003

REGIONI	Aziende con allevamenti	NUMERO DI CAPI						
		Bovini e bufalini	Suini	Ovini	Caprini	Equini	Conigli	Allevamenti avicoli
VARIAZIONI PERCENTUALI 2003/2000								
Piemonte	-56,6	-0,6	-9,5	-34,2	-24,3	-50,9	-10,3	-44,9
Valle d'Aosta	-37,9	-10,0	-89,8	11,1	-61,0	-83,8	-100,0	-94,3
Lombardia	-31,5	-4,0	9,1	-5,4	33,7	-32,5	-79,8	-3,1
<i>Trentino-Alto Adige</i>	-5,2	8,2	55,1	14	91,6	-2,7	74,4	71,0
<i>Bolzano</i>	7,4	-5,3	-18,8	-9,5	81,6	0,5	-33,0	-6,5
Trento	-38,1	51,4	239,6	22,3	120,5	-10,3	108,8	88,4
Veneto	-65,6	3,9	-14,7	-46,6	-80,9	-17,4	-26,2	6,9
Friuli-Venezia Giulia	-70,4	6,5	43,3	-31,8	-72,0	-43,8	-34,6	12,1
Liguria	40,8	15,8	-46,2	33,2	24,5	-12,8	11,8	-5,1
Emilia-Romagna	-69,9	-11,2	-14,4	33,2	-55,4	-43,6	-65,1	10,1
Toscana	-58,7	-8,1	47,3	-14,2	-69,4	-51,9	26,7	-61,3
Umbria	-42,7	13,0	-24,8	24,9	103,9	-25,8	-62,8	14,7
Marche	-40,2	-7,4	-22,3	36,3	12,1	-64,7	-62,4	-26,8
Lazio	-71,1	10,1	-64,3	7,1	-59,5	-61,2	-70,4	83,7
Abruzzo	-52,4	-2,2	-29,0	46,3	-74,9	-26,3	-38,1	2,3
Molise	-38,4	0,9	1,8	155,6	-27,7	-48,4	-91,2	57,2
Campania	-33,1	6,2	-22,9	25,5	-3,6	-38,6	-71,1	-30,0
Puglia	-25,1	6,4	-39,6	-14,2	-58,8	-44,2	-52,0	-53,8
Basilicata	33,8	24,3	-22,1	28,5	11,5	7,2	31,3	36,4
Calabria	-10,5	5,6	-10,6	-10,4	5,9	-16,6	421,0	20,3
Sicilia	-20,2	-1,5	18,5	-7,3	-27,5	17,4	-35,0	80,2
Sardegna	-5,1	17,9	42,0	34,6	28,9	-26,1	9,8	4,0
Totale	-42,8	0,5	-0,6	20,1	-2,5	-34,8	-31,4	1,3
Nord	-51,8	-1,9	0,4	-4,8	3,0	-32,2	-33,0	0,9
Centro	-56,8	4,2	-10,7	4,2	-39,9	-53,0	-42,9	-1,2
Mezzogiorno	-22,3	6,8	-2,0	26,9	-0,1	-20,7	-12,4	7,3

Tavola 9.2 - Aziende con allevamenti, numero di capi per specie di bestiame e classe di superficie agricola utilizzata - Anno 2003

CLASSI DI SUPERFICIE AGRICOLA UTILIZZATA	Aziende con allevamenti	NUMERO DI CAPI						
		Bovini e bufalini	Suini	Ovini	Caprini	Equini	Conigli	Allevamenti avicoli
VALORI ASSOLUTI								
Senza superficie agricola utilizzata	1.277	48.558	553.000	27.054	17.979	916	56.559	12.901.640
Meno di 1 ettaro	65.595	35.687	106.689	111.725	26.464	4.663	413.160	11.066.148
1 - 2	44.950	93.892	195.531	194.532	30.336	6.368	486.887	17.558.342
2 - 3	32.739	114.179	164.167	203.724	68.228	7.198	200.490	7.504.469
3 - 5	46.805	241.927	277.095	300.722	62.034	11.801	778.456	22.295.985
5 - 10	57.892	675.952	735.205	830.870	116.253	18.547	2.886.340	27.759.418
10 - 20	46.839	1.059.659	975.507	1.058.749	152.896	21.321	1.314.221	27.927.127
20 - 30	22.659	837.045	843.375	1.165.944	75.210	12.401	693.685	14.185.564
30 - 50	18.641	1.015.978	978.077	1.233.803	73.447	12.043	290.069	14.252.544
50 - 100	13.924	1.093.056	1.421.127	1.667.195	118.230	6.801	173.723	10.606.007
100 ed oltre	7.250	1.035.264	2.327.985	1.365.707	156.008	16.452	82.742	6.921.485
Totale	358.571	6.251.197	8.577.758	8.160.025	897.085	118.511	7.376.332	172.978.729
COMPOSIZIONE PERCENTUALE								
Senza superficie agricola utilizzata	0,4	0,8	6,4	0,3	2,0	0,8	0,8	7,5
Meno di 1 ettaro	18,3	0,6	1,2	1,4	2,9	3,9	5,6	6,4
1 - 2	12,5	1,5	2,3	2,4	3,4	5,4	6,6	10,2
2 - 3	9,1	1,8	1,9	2,5	7,6	6,1	2,7	4,3
3 - 5	13,1	3,9	3,2	3,7	6,9	10,0	10,6	12,9
5 - 10	16,1	10,8	8,6	10,2	13,0	15,7	39,1	16,0
10 - 20	13,1	17,0	11,4	13,0	17,0	18,0	17,8	16,1
20 - 30	6,3	13,4	9,8	14,3	8,4	10,5	9,4	8,2
30 - 50	5,2	16,3	11,4	15,1	8,2	10,2	3,9	8,2
50 - 100	3,9	17,5	16,6	20,4	13,2	5,7	2,4	6,1
100 ed oltre	2,0	16,6	27,1	16,7	17,4	13,9	1,1	4,0
Totale	100,0	100,0	100,0	100,0	100,0	100,0	100,0	100,0
VARIAZIONI PERCENTUALI 2003/2000								
Senza superficie agricola utilizzata	-61,0	-20,2	46,8	-77,1	-68,0	-47,1	-67,6	17,6
Meno di 1 ettaro	-54,1	-60,2	-38,2	-45,2	-64,3	-64,6	-55,0	-3,9
1 - 2	-59,3	-19,5	-38,7	-15,2	-56,8	-55,6	-63,3	18,7
2 - 3	-52,0	-19,0	-41,3	6,1	37,2	-38,9	-78,6	-51,0
3 - 5	-43,0	-16,5	-28,6	-5,8	-21,6	-40,6	-51,7	12,8
5 - 10	-36,9	-11,2	-19,7	31,9	1,3	-37,3	17,4	-7,5
10 - 20	-27,1	-13,5	-14,8	10,2	16,6	-25,6	-27,2	0,7
20 - 30	-8,6	1,2	0,3	53,4	3,4	-15,1	1,4	19,7
30 - 50	-7,6	6,7	-4,4	10,3	-7,7	-31,6	26,2	29,2
50 - 100	4,2	14,6	1,1	26,3	19,9	-58,3	-64,4	27,4
100 ed oltre	20,3	29,3	31,7	44,9	65,8	17,1	-25,7	-26,4
Totale	-42,8	0,5	-0,6	20,1	-2,5	-34,8	-31,4	1,3

Tavola 9.3 - Aziende con allevamenti, numero di capi per specie di bestiame e forma di conduzione - Anno 2003

FORME DI CONDUZIONE	Aziende con allevamenti	NUMERO DI CAPI						
		Bovini e bufalini	Suini	Ovini	Caprini	Equini	Conigli	Allevamenti avicoli
VALORI ASSOLUTI								
Conduzione diretta del coltivatore	353.618	5.630.282	6.159.437	7.876.925	854.488	111.014	6.989.441	141.845.000
Con solo manodopera familiare	312.658	3.782.872	2.521.332	6.042.716	679.383	82.563	4.695.570	67.406.140
Con manodopera familiare prevalente	34.560	1.320.060	1.853.183	1.525.407	134.017	18.782	1.205.525	56.920.488
Con manodopera extrafamiliare prevalente	6.400	527.350	1.784.922	308.802	41.088	9.669	1.088.346	17.518.372
Conduzione con salariati (in economia)	4.495	612.930	2.410.679	217.648	41.632	6.987	375.053	30.954.307
Conduzione a colonia parziaria appoderata (mezzadria)	297	1.861	435	25.425	0	332	0	0
Altra forma di conduzione	161	6.125	7.206	40.029	965	177	11.838	179.423
Totale	358.571	6.251.198	8.577.757	8.160.027	897.085	118.510	7.376.332	172.978.730
COMPOSIZIONE PERCENTUALE								
Conduzione diretta del coltivatore	98,6	90,1	71,8	96,5	95,3	93,7	94,8	82,0
Con solo manodopera familiare	87,2	60,5	29,4	74,1	75,7	69,7	63,7	39,0
Con manodopera familiare prevalente	9,6	21,1	21,6	18,7	14,9	15,8	16,3	32,9
Con manodopera extrafamiliare prevalente	1,8	8,4	20,8	3,8	4,6	8,2	14,8	10,1
Conduzione con salariati (in economia)	1,3	9,8	28,1	2,7	4,6	5,9	5,1	17,9
Conduzione a colonia parziaria appoderata (mezzadria)	0,1	0,0	0,0	0,3	0,0	0,3	0,0	0,0
Altra forma di conduzione	0,0	0,1	0,1	0,5	0,1	0,1	0,2	0,1
Totale	100,0	100,0	100,0	100,0	100,0	100,0	100,0	100,0
VARIAZIONI PERCENTUALI 2003/2000								
Conduzione diretta del coltivatore	-41,9	0,4	4,5	20,1	-3,8	-32,9	-29,8	4,8
Con solo manodopera familiare	-44,0	-9,2	-14,6	17,7	-4,3	-38,0	-43,5	-23,2
Con manodopera familiare prevalente	-17,9	32,6	18,4	35,6	3,6	-10,9	12,8	132,7
Con manodopera extrafamiliare prevalente	-29,4	18,9	29,7	4,2	-16,4	-13,5	88,8	-24,4
Conduzione con salariati (in economia)	-74,6	1,0	-11,9	-3,3	32,8	-56,8	-51,6	-12,1
Conduzione a colonia parziaria appoderata (mezzadria)	-31,9	-34,5	-78,7	106,7	-100,0	137,1	-100,0	-100,0
Altra forma di conduzione	198,1	1.228,6	14.912,5	71.380,4	1.076,8	216,1	-26,6	77,4
Totale	-42,8	0,5	-0,6	20,1	-2,5	-34,8	-31,4	1,3

Tavola 10.1 - Numero di persone per categoria di manodopera aziendale e regione - Anno 2003

REGIONI	NUMERO DI PERSONE PER CATEGORIA DI MANODOPERA AZIENDALE						
	Familiari e parenti del conduttore				Dipendenti		Totale generale
	Conduttore	Coniuge che lavora in azienda	Altri familiari che lavorano in azienda	Parenti del conduttore	A tempo indeterminato	A tempo determinato	
VALORI ASSOLUTI							
Piemonte	79.882	31.591	18.025	5.964	3.325	10.069	148.856
Valle d'Aosta	5.057	2.487	1.091	182	166	546	9.529
Lombardia	60.081	18.593	19.760	12.812	11.972	9.978	133.196
Trentino-Alto Adige	47.322	27.088	29.577	9.527	1.400	35.858	150.772
<i>Bolzano</i>	<i>21.800</i>	<i>13.826</i>	<i>16.962</i>	<i>2.516</i>	<i>832</i>	<i>21.859</i>	<i>77.795</i>
<i>Trento</i>	<i>25.522</i>	<i>13.262</i>	<i>12.615</i>	<i>7.011</i>	<i>568</i>	<i>13.999</i>	<i>72.977</i>
Veneto	144.762	63.982	34.359	20.183	4.757	24.792	292.835
Friuli-Venezia Giulia	25.069	9.725	5.775	3.990	1.493	9.971	56.023
Liguria	28.122	13.471	7.487	743	470	3.284	53.577
Emilia-Romagna	86.321	38.282	27.948	17.515	5.983	51.694	227.743
Toscana	88.022	44.443	27.303	12.962	9.771	27.515	210.016
Umbria	42.197	23.455	9.957	4.498	2.461	16.949	99.517
Marche	55.325	27.711	10.669	4.984	1.151	12.705	112.545
Lazio	129.845	51.596	26.680	8.250	2.920	21.772	241.063
Abruzzo	61.926	37.327	19.922	4.596	883	11.838	136.492
Molise	27.259	15.603	4.877	2.893	366	6.974	57.972
Campania	171.593	100.409	57.458	17.834	1.894	95.062	444.250
Puglia	283.305	132.411	86.851	25.884	4.384	335.815	868.650
Basilicata	74.339	38.847	14.361	2.135	308	46.119	176.109
Calabria	162.545	78.507	53.630	15.387	2.053	117.432	429.554
Sicilia	291.702	105.546	66.305	31.719	2.287	173.527	671.086
Sardegna	85.619	33.178	25.665	7.092	3.320	28.332	183.206
Totale	1.950.293	894.252	547.700	209.150	61.364	1.040.232	4.702.991
Nord	476.616	205.219	144.022	70.916	29.566	146.192	1.072.531
Centro	315.389	147.205	74.609	30.694	16.303	78.941	663.141
Mezzogiorno	1.158.288	541.828	329.069	107.540	15.495	815.099	2.967.319
COMPOSIZIONE PERCENTUALE							
Piemonte	53,7	21,2	12,1	4,0	2,2	6,8	100
Valle d'Aosta	53,1	26,1	11,4	1,9	1,7	5,7	100
Lombardia	45,1	14,0	14,8	9,6	9,0	7,5	100
Trentino-Alto Adige	31,4	18,0	19,6	6,3	0,9	23,8	100
<i>Bolzano</i>	<i>28,0</i>	<i>17,8</i>	<i>21,8</i>	<i>3,2</i>	<i>1,1</i>	<i>28,1</i>	<i>100</i>
<i>Trento</i>	<i>35,0</i>	<i>18,2</i>	<i>17,3</i>	<i>9,6</i>	<i>0,8</i>	<i>19,2</i>	<i>100</i>
Veneto	49,4	21,8	11,7	6,9	1,6	8,5	100
Friuli-Venezia Giulia	44,7	17,4	10,3	7,1	2,7	17,8	100
Liguria	52,5	25,1	14,0	1,4	0,9	6,1	100
Emilia-Romagna	37,9	16,8	12,3	7,7	2,6	22,7	100
Toscana	41,9	21,2	13,0	6,2	4,7	13,1	100
Umbria	42,4	23,6	10,0	4,5	2,5	17,0	100
Marche	49,2	24,6	9,5	4,4	1,0	11,3	100
Lazio	53,9	21,4	11,1	3,4	1,2	9,0	100
Abruzzo	45,4	27,3	14,6	3,4	0,6	8,7	100
Molise	47,0	26,9	8,4	5,0	0,6	12,0	100
Campania	38,6	22,6	12,9	4,0	0,4	21,4	100
Puglia	32,6	15,2	10,0	3,0	0,5	38,7	100
Basilicata	42,2	22,1	8,2	1,2	0,2	26,2	100
Calabria	37,8	18,3	12,5	3,6	0,5	27,3	100
Sicilia	43,5	15,7	9,9	4,7	0,3	25,9	100
Sardegna	46,7	18,1	14,0	3,9	1,8	15,5	100
Totale	41,5	19,0	11,6	4,4	1,3	22,1	100
Nord	44,4	19,1	13,4	6,6	2,8	13,6	100
Centro	47,6	22,2	11,3	4,6	2,5	11,9	100
Mezzogiorno	39,0	18,3	11,1	3,6	0,5	27,5	100

Tavola 10.1 segue - Numero di persone per categoria di manodopera aziendale e regione - Anno 2003

REGIONI	NUMERO DI PERSONE PER CATEGORIA DI MANODOPERA AZIENDALE						
	Conduttore	Familiari e parenti del conduttore			Dipendenti		Totale generale
		Coniuge che lavora in azienda	Altri familiari che lavorano in azienda	Parenti del conduttore	A tempo indeterminato	A tempo determinato	
VARIAZIONI PERCENTUALI 2003/2000							
Piemonte	-23,7	-24,9	-11,5	-28,2	7,0	-4,4	-21,3
Valle d'Aosta	-16,4	-18,2	-22,7	-70,8	2,5	54,7	-18,1
Lombardia	-14,1	-13,8	19,7	32,5	12,7	-20,9	-5,5
Trentino-Alto Adige	-10,1	13	71,4	5,6	-4,4	20,8	10,2
<i>Bolzano</i>	-5,5	2,0	62,9	-33,2	-13,8	31,7	13,8
<i>Trento</i>	-13,7	0,6	84,3	33,5	13,6	7,1	6,6
Veneto	-17,5	-6,5	-3,3	10,6	-19,1	13,9	-10,0
Friuli-Venezia Giulia	-23,1	-27,0	-9,2	34,3	-8,3	74,7	-10,5
Liguria	-5,7	9,5	28,7	-69,8	-27,8	33,9	0,1
Emilia-Romagna	-15,4	-3,3	21,4	43,3	-13,6	8,8	-1,5
Toscana	-16,3	-1,8	32,1	24,5	1,1	9,4	-2,9
Umbria	-6,9	10,6	14,1	8,9	35,8	14,8	3,7
Marche	-7,5	0,0	9,2	6,7	-34,6	47,4	0,2
Lazio	-19,4	-35,0	0,8	-27,3	1,5	-26,0	-22,4
Abruzzo	-7,1	-2,7	38,2	-15,6	-15,5	-44,9	-7,4
Molise	-5,1	-2,9	11,0	84,2	-13,3	-17,7	-2,8
Campania	-18,8	-12,7	41,8	65,1	-25,8	-14,8	-9,7
Puglia	-1,4	6,3	61,8	14,0	-6,4	12	5,3
Basilicata	9,0	20,8	58,4	-40,1	-65,5	10,5	13,2
Calabria	11,9	18,1	123,1	82,6	6,6	12,7	22,6
Sicilia	-1,0	5,6	35,6	48,7	-18,3	1,4	5,1
Sardegna	-5,9	16,1	36,3	-3,9	45,6	2,4	4,2
Totale	-8,8	-3,0	35,0	19,3	-2,8	1,3	-0,6
Nord	-16,9	-9,6	14,0	11,6	-2,9	11,9	-6,8
Centro	-15,1	-15,2	13,7	0,4	1,2	1,3	-9,8
Mezzogiorno	-2,9	3,9	53,9	32,4	-6,7	-0,3	4,3

Tavola 10.2 - Numero di persone per categoria di manodopera aziendale e classe di superficie agricola utilizzata - Anno 2003

CLASSI DI SUPERFICIE AGRICOLA UTILIZZATA	NUMERO DI PERSONE PER CATEGORIA DI MANODOPERA AZIENDALE						
	Conduttore	Familiari e parenti del conduttore			Dipendenti		Totale generale
		Coniuge che lavora in azienda	Altri familiari che lavorano in azienda	Parenti del conduttore	A tempo indeterminato	A tempo determinato	
VALORI ASSOLUTI							
Senza superficie agricola utilizzata	916	382	231	36	1436	797	3.798
Meno di 1 ettaro	673.046	270.608	108.363	44.147	4.235	160.111	1260.510
1 - 2	409.670	185.078	102.264	39.245	4.279	131.492	872.028
2 - 3	204.769	102.123	59.928	24.932	2.519	93.221	487.492
3 - 5	216.491	112.097	80.929	25.945	2.850	124.178	562.490
5 - 10	203.326	104.537	78.223	29.108	4.789	163.685	583.668
10 - 20	120.487	63.277	50.379	19.569	6.501	125.787	386.000
20 - 30	47.627	23.715	24.186	8.427	5.320	60.437	169.712
30 - 50	37.865	17.757	20.007	8.348	5.564	64.645	154.186
50 - 100	25.032	10.501	15.355	6.357	8.935	55.017	121.97
100 ed oltre	11.062	4.177	7.835	3.037	14.936	60.864	101.911
Totale	1.950.291	894.252	547.700	209.151	61.364	1.040.234	4.702.992
COMPOSIZIONE PERCENTUALE							
Senza superficie agricola utilizzata	24,1	10,1	6,1	0,9	37,8	21,0	100
Meno di 1 ettaro	53,4	21,5	8,6	3,5	0,3	12,7	100
1 - 2	47,0	21,2	11,7	4,5	0,5	15,1	100
2 - 3	42,0	20,9	12,3	5,1	0,5	19,1	100
3 - 5	38,5	19,9	14,4	4,6	0,5	22,1	100
5 - 10	34,8	17,9	13,4	5,0	0,8	28,0	100
10 - 20	31,2	16,4	13,1	5,1	1,7	32,6	100
20 - 30	28,1	14,0	14,3	5,0	3,1	35,6	100
30 - 50	24,6	11,5	13,0	5,4	3,6	41,9	100
50 - 100	20,7	8,7	12,7	5,2	7,4	45,4	100
100 ed oltre	10,9	4,1	7,7	3,0	14,7	59,7	100
Totale	41,5	19,0	11,6	4,4	1,3	22,1	100
VARIAZIONI PERCENTUALI 2003/2000							
Senza superficie agricola utilizzata	-70,7	-56,6	-54,8	-79,5	24,1	-32,1	-45,9
Meno di 1 ettaro	-113	-10,9	8,6	-9,4	-210	-26,3	-12,1
1 - 2	-11,1	-8,6	30,3	11,1	-8,1	-10,7	-6,2
2 - 3	-9,8	-10	33,9	29,6	-218	4,5	0,2
3 - 5	-6,2	4,8	58,5	24,1	-33,8	12,2	7,2
5 - 10	-6,0	4,1	41,4	40,2	-212	20,3	9,1
10 - 20	-5,5	9,0	33,8	42,2	-0,7	17,6	10,2
20 - 30	5,2	20,5	65,6	48,2	35,1	15,9	20,1
30 - 50	6,7	21,5	66,0	64,8	0,6	19,6	21,6
50 - 100	11,3	22,5	89,1	64,6	7,8	6,9	17,9
100 ed oltre	14,2	24,4	127,5	68,1	6,1	1,4	10,3
Totale	-8,8	-3,0	35,0	19,3	-2,8	1,3	-0,6

Tavola 10.3 - Numero di persone per categoria di manodopera aziendale e forma di conduzione - Anno 2003

FORME DI CONDUZIONE	NUMERO DI PERSONE PER CATEGORIA DI MANODOPERA AZIENDALE						
	Familiari e parenti del conduttore				Dipendenti		
	Conduttore	Coniuge che lavora in azienda	Altri familiari che lavorano in azienda	Parenti del conduttore	A tempo indeterminato	A tempo determinato	Totale generale
VALORI ASSOLUTI							
Conduzione diretta del coltivatore	1.909.059	888.118	544.745	208.191	29.542	880.474	4.460.129
Con solo manodopera familiare	1580.520	743.779	437.736	166.621	-	-	2.928.656
Con manodopera familiare prevalente	242.875	121.102	93.322	36.368	10.892	548.920	1053.479
Con manodopera extrafamiliare prevalente	85.664	23.237	13.687	5.202	18.650	331.554	477.994
Conduzione con salariati (in economia)	39.071	5.733	2.727	817	30.304	156.038	234.690
Conduzione a colonia parziaria appoderata (mezzadria)	938	329	194	139	502	437	2.539
Altra forma di conduzione	1.223	72	34	3	1.017	3.283	5.632
Totale	1.950.291	894.252	547.700	209.150	61.365	1.040.232	4.702.990
COMPOSIZIONE PERCENTUALE							
Conduzione diretta del coltivatore	42,8	19,9	12,2	4,7	0,7	19,7	100
Con solo manodopera familiare	54,0	25,4	14,9	5,7	-	-	100
Con manodopera familiare prevalente	23,1	11,5	8,9	3,5	10	52,1	100
Con manodopera extrafamiliare prevalente	17,9	4,9	2,9	1,1	3,9	69,4	100
Conduzione con salariati (in economia)	16,6	2,4	1,2	0,3	12,9	66,5	100
Conduzione a colonia parziaria appoderata (mezzadria)	36,9	13,0	7,6	5,5	19,8	17,2	100
Altra forma di conduzione	21,7	1,3	0,6	0,1	18,1	58,3	100
Totale	41,5	19,0	11,6	4,4	1,3	22,1	100
VARIAZIONI PERCENTUALI 2003/2000							
Conduzione diretta del coltivatore	-5,9	-1,9	36,5	21,3	1,1	2,9	1,6
Con solo manodopera familiare	-5,9	-3,2	31,5	18,6	-	-	0,3
Con manodopera familiare prevalente	-2,9	5,2	60,8	34,3	-9,3	7,6	8,3
Con manodopera extrafamiliare prevalente	-13,3	9,7	69,8	30,8	8,3	-4,1	-3,4
Conduzione con salariati (in economia)	-63,9	-65,5	-58,7	-77,3	-9,8	-7,6	-30,5
Conduzione a colonia parziaria appoderata (mezzadria)	-33,6	-8,1	8,4	19,8	190,2	-69,3	-30,7
Altra forma di conduzione	3.035,9	1.700,0	3.300,0	100,0	455,7	556,6	674,7
Totale	-8,8	-3,0	35,0	19,3	-2,8	1,3	-0,6

Tavola 11.1 - Giornate di lavoro per categoria di manodopera aziendale e regione - Anno 2003

REGIONI	GIORNATE DI LAVORO PER CATEGORIA DI MANODOPERA AZIENDALE						
	Conduttore	Familiari e parenti del conduttore			Dipendenti		
		Coniuge che lavora in azienda	Altri familiari che lavorano in azienda	Parenti del conduttore	A tempo indeterminato	A tempo determinato	Totale generale
VALORI ASSOLUTI							
Piemonte	11.785.356	2.997.093	2.437.491	643.935	682.994	514.487	19.061.356
Valle d'Aosta	818.374	334.239	106.803	16.079	36.168	39.359	1.351.022
Lombardia	9.015.219	1.644.388	2.865.807	1.886.269	2.751.980	855.667	19.019.330
Trentino-Alto Adige	5.835.181	1.844.737	1.922.887	434.699	237.319	838.648	11.113.471
<i>Bolzano</i>	<i>3.384.140</i>	<i>1.224.722</i>	<i>1.204.957</i>	<i>167.146</i>	<i>153.033</i>	<i>512.769</i>	<i>6.646.767</i>
<i>Trento</i>	<i>2.451.041</i>	<i>620.015</i>	<i>717.930</i>	<i>267.553</i>	<i>84.286</i>	<i>325.879</i>	<i>4.466.704</i>
Veneto	12.736.424	3.456.204	2.871.520	1.783.617	1.004.033	1.415.686	23.267.484
Friuli-Venezia Giulia	2.290.047	760.064	611.718	261.319	317.289	504.337	4.744.774
Liguria	3.438.102	927.963	544.566	63.933	86.502	226.026	5.287.092
Emilia-Romagna	10.450.041	2.591.227	2.911.114	1.375.550	1.270.465	2.600.033	21.998.430
Toscana	7.868.861	2.260.763	1.749.806	535.513	2.150.993	1.881.200	16.447.136
Umbria	2.440.010	670.913	457.875	143.995	350.664	720.670	4.784.127
Marche	3.909.097	1.194.742	637.873	197.736	223.731	595.852	6.759.031
Lazio	7.453.363	2.035.088	1.404.403	310.176	559.834	1.154.947	12.917.811
Abruzzo	4.998.550	1.660.638	868.840	147.036	151.817	423.427	8.250.308
Molise	1.985.460	723.777	236.706	92.343	82.134	260.357	3.380.777
Campania	13.386.337	5.525.428	2.970.732	785.569	249.318	4.391.558	27.308.942
Puglia	12.079.355	3.638.237	2.937.853	983.866	345.318	9.523.961	29.508.590
Basilicata	4.131.072	1.468.671	735.509	71.197	67.700	1.949.672	8.423.821
Calabria	7.625.354	2.389.197	2.339.499	783.206	257.518	5.852.274	19.247.048
Sicilia	15.984.799	3.304.483	3.269.504	1.117.695	491.797	6.394.771	30.563.049
Sardegna	8.319.952	1.255.094	2.242.153	508.458	625.610	877.650	13.828.917
Totale	146.550.954	40.682.946	34.122.659	12.142.191	11.943.184	41.020.582	286.462.516
Nord	56.368.744	14.555.915	14.271.906	6.465.401	6.386.750	6.994.243	105.042.959
Centro	21.671.331	6.161.506	4.249.957	1.187.420	3.285.222	4.352.669	40.908.105
Mezzo giorno	68.510.879	19.965.525	15.600.796	4.489.370	2.271.212	29.673.670	140.511.452
COMPOSIZIONE PERCENTUALE							
Piemonte	61,8	15,7	12,8	3,4	3,6	2,7	100
Valle d'Aosta	60,6	24,7	7,9	1,2	2,7	2,9	100
Lombardia	47,4	8,6	15,1	9,9	14,5	4,5	100
Trentino-Alto Adige	52,5	16,6	17,3	3,9	2,1	7,5	100
<i>Bolzano</i>	<i>50,9</i>	<i>18,4</i>	<i>18,1</i>	<i>2,5</i>	<i>2,3</i>	<i>7,7</i>	<i>100</i>
<i>Trento</i>	<i>54,9</i>	<i>13,9</i>	<i>16,1</i>	<i>6,0</i>	<i>1,9</i>	<i>7,3</i>	<i>100</i>
Veneto	54,7	14,9	12,3	7,7	4,3	6,1	100
Friuli-Venezia Giulia	48,3	16,0	12,9	5,5	6,7	10,6	100
Liguria	65,0	17,6	10,3	1,2	1,6	4,3	100
Emilia-Romagna	49,3	12,2	13,7	6,5	6,0	12,3	100
Toscana	47,8	13,7	10,6	3,3	13,1	11,4	100
Umbria	51,0	14,0	9,6	3,0	7,3	15,1	100
Marche	57,8	17,7	9,4	2,9	3,3	8,8	100
Lazio	57,7	15,8	10,9	2,4	4,3	8,9	100
Abruzzo	60,6	20,1	10,5	1,8	1,8	5,1	100
Molise	58,7	21,4	7,0	2,7	2,4	7,7	100
Campania	49,0	20,2	10,9	2,9	0,9	16,1	100
Puglia	40,9	12,3	10,0	3,3	1,2	32,3	100
Basilicata	49,0	17,4	8,7	0,8	0,8	23,1	100
Calabria	39,6	12,4	12,2	4,1	1,3	30,4	100
Sicilia	52,3	10,8	10,7	3,7	1,6	20,9	100
Sardegna	60,2	9,1	16,2	3,7	4,5	6,3	100
Totale	51,2	14,2	11,9	4,2	4,2	14,3	100
Nord	53,7	13,9	13,6	6,2	6,1	6,7	100
Centro	53,0	15,1	10,4	2,9	8,0	10,6	100
Mezzo giorno	48,8	14,2	11,1	3,2	1,6	21,1	100

Tavola 11.1 segue - Giornate di lavoro per categoria di manodopera aziendale e regione - Anno 2003

REGIONI	GIORNATE DI LAVORO PER CATEGORIA DI MANODOPERA AZIENDALE						
	Familiari e parenti del conduttore				Dipendenti		Totale generale
	Conduttore	Coniuge che lavora in azienda	Altri familiari che lavorano in azienda	Parenti del conduttore	A tempo indeterminato	A tempo determinato	
VARIAZIONI PERCENTUALI 2003/2000							
Piemonte	-17,1	-26,8	-31,0	-46,5	4,6	10,9	-21,1
Valle d'Aosta	14,7	27,6	-23,8	-68,8	25,2	24,2	10,0
Lombardia	-18,0	-28,6	-19,7	-20,1	6,7	13,3	-15,7
Trentino-Alto Adige	-4,6	-9,3	-4,0	-36,3	-16,3	20,2	-6,0
<i>Bolzano</i>	-9,7	-15,9	-18,3	-47,6	-25,0	20,8	-12,9
<i>Trento</i>	3,6	7,1	36,0	-26,5	6,2	19,2	6,6
Veneto	-12,4	-14,3	-22,4	7,4	-16,0	35,9	-11,1
Friuli-Venezia Giulia	-20,8	-21,9	-21,6	-12,6	-6,8	10,12	-14,3
Liguria	-9,8	-18,2	-21,1	-73,1	-27,2	32,9	-14,2
Emilia-Romagna	-18,8	-29,7	-22,9	-11,6	-8,8	10,6	-17,3
Toscana	-17,8	-20,5	-18,7	-35,3	8,7	25,7	-12,8
Umbria	-18,2	-30,8	-32,6	-44,1	8,1	16,9	-18,0
Marche	-24,0	-30,7	-26,7	-39,4	-22,4	61,0	-22,5
Lazio	-25,3	-45,0	-29,9	-50,9	12,6	7,3	-27,8
Abruzzo	-14,4	-31,5	-22,0	-55,0	-8,4	-26,9	-21,1
Molise	-21,5	-22,9	-25,7	17,9	75,8	28,2	-17,8
Campania	-15,3	-15,0	-9,6	6,7	-14,9	16,9	-10,1
Puglia	-10,8	-14,0	-1,1	-12,7	-18,9	19,8	-2,4
Basilicata	1,7	1,7	19,2	-59,8	-29,8	67,4	11,4
Calabria	-3,5	-19,5	48,1	27,1	24,7	26,4	7,5
Sicilia	16,6	4,4	22,5	4,4	63,2	12,4	14,9
Sardegna	0,8	-2,4	12,4	-16,4	50,9	11,3	3,6
Totale	-11,4	-19,8	-11,2	-18,1	2,7	20,4	-9,1
Nord	-14,8	-21,4	-21,5	-19,7	-3,1	21,4	-14,8
Centro	-21,7	-33,3	-25,5	-41,9	6,4	22,3	-20,3
Mezzogiorno	-4,4	-13,0	7,2	-5,3	16,5	19,8	-0,1

Tavola 11.2 - Giornate di lavoro per categoria di manodopera aziendale e classe di superficie agricola utilizzata - Anno 2003

CLASSI DI SUPERFICIE AGRICOLA UTILIZZATA	GIORNATE DI LAVORO PER CATEGORIA DI MANODOPERA AZIENDALE						
	Conduttore	Familiari e parenti del conduttore			Dipendenti		Totale generale
		Coniuge che lavora in azienda	Altri familiari che lavorano in azienda	Parenti del conduttore	A tempo indeterminato	A tempo determinato	
	VALORI ASSOLUTI						
Senza superficie agricola utilizzata	143.855	45.489	38.368	6.569	338.086	110.056	682.423
Meno di 1 ettaro	21409,134	5.487,188	2.678,932	890,922	405,107	2.394,578	33.265,861
1 - 2	19.768,105	5.732,784	3.276,095	1062,276	678,951	2.694,747	33.212,958
2 - 3	14.329,517	3.980,081	2.290,769	968,241	298,622	2.184,880	24.052,110
3 - 5	19.339,752	5.966,917	3.975,207	1.176,252	476,722	3.951,833	34.886,683
5 - 10	25.369,501	7.486,744	5.765,608	1919,054	807,490	5.692,678	47.041,075
10 - 20	20.204,657	5.590,858	5.263,826	1969,655	1210,416	6.496,676	40.736,088
20 - 30	9.454,164	2.565,645	3.405,608	1047,155	1006,890	3.471,263	20.950,725
30 - 50	8.107,210	1.956,110	3.016,935	1281,564	1.105,688	4.484,559	19.952,066
50 - 100	5.815,372	1.302,087	2.831,018	1.239,057	2.077,242	4.103,011	17.367,787
100 ed oltre	2.609,688	569,042	1.580,294	581,445	3.537,969	5.436,302	14.314,740
Totale	146.550.955	40.682.945	34.122.660	12.142.190	11.943.183	41.020.583	286.462.516
	COMPOSIZIONE PERCENTUALE						
Senza superficie agricola utilizzata	21,1	6,7	5,6	10	49,5	16,1	100
Meno di 1 ettaro	64,4	16,5	8,1	2,7	1,2	7,2	100
1 - 2	59,5	17,3	9,9	3,2	2,0	8,1	100
2 - 3	59,6	16,5	9,5	4,0	1,2	9,1	100
3 - 5	55,4	17,1	11,4	3,4	1,4	11,3	100
5 - 10	53,9	15,9	12,3	4,1	1,7	12,1	100
10 - 20	49,6	13,7	12,9	4,8	3,0	15,9	100
20 - 30	45,1	12,2	16,3	5,0	4,8	16,6	100
30 - 50	40,6	9,8	15,1	6,4	5,5	22,5	100
50 - 100	33,5	7,5	16,3	7,1	12,0	23,6	100
100 ed oltre	18,2	4,0	11,0	4,1	24,7	38,0	100
Totale	51,2	14,2	11,9	4,2	4,2	14,3	100
	VARIAZIONI PERCENTUALI 2003/2000						
Senza superficie agricola utilizzata	-70,7	-42,0	-52,2	-76,3	44,6	-30,9	-36,3
Meno di 1 ettaro	-25,4	-36,5	-30,1	-45,4	-17,8	0,7	-27,2
1 - 2	-18,6	-26,0	-17,3	-34,9	23,6	4,0	-18,5
2 - 3	-11,6	-23,7	-20,5	-12,7	-28,6	9,2	-13,6
3 - 5	-11,6	-14,4	-8,3	-22,8	-18,7	36,5	-8,6
5 - 10	-9,6	-15,0	-14,2	-8,2	-12,9	27,7	-7,9
10 - 20	-7,3	-15,9	-20,2	-9,6	7,3	37,1	-5,5
20 - 30	4,1	-2,7	3,7	-16,6	31,9	25,0	5,8
30 - 50	5,5	-7,1	-4,4	-8,9	-4,9	38,7	6,4
50 - 100	14,1	0,3	16,4	-3,0	9,0	16,4	11,8
100 ed oltre	19,5	3,0	36,0	-17,0	2,2	2,0	6,9
Totale	-11,4	-19,8	-11,2	-18,1	2,7	20,4	-9,1

Tabella 11.3 - Giornate di lavoro per categoria di manodopera aziendale e forma di conduzione - Anno 2003

FORME DI CONDUZIONE	GIORNATE DI LAVORO PER CATEGORIA DI MANODOPERA AZIENDALE						
	Conduttore	Familiari e parenti del conduttore			Dipendenti		Totale generale
		Coniuge che lavora in azienda	Altri familiari che lavorano in azienda	Parenti del conduttore	A tempo indeterminato	A tempo determinato	
VALORI ASSOLUTI							
Conduzione diretta del coltivatore	145.164.160	40.462.203	33.854.590	12.061.535	5.519.688	30.345.776	267.407.952
Con solo manodopera familiare	116.199.026	32.553.648	25.019.976	8.713.282	-	-	182.485.932
Con manodopera familiare prevalente	24.082.101	7.053.696	7.889.693	2.947.570	1900.003	11505.288	55.378.351
Con manodopera extrafamiliare prevalente	4.883.033	854.859	944.921	400.683	3.619.685	18.840.488	29.543.669
Conduzione con salariati (in economia)	1.226.779	200.186	256.725	67.029	6.218.141	10.448.980	18.417.840
Conduzione a colonia parziaria appoderata (mezzadria)	122.412	18.788	9.719	13.033	83.143	20.737	267.832
Altra forma di conduzione	37.600	1.769	1.626	595	122.210	205.090	368.890
Totale	146.550.951	40.682.946	34.122.660	12.142.192	11.943.182	41.020.583	286.462.514
COMPOSIZIONE PERCENTUALE							
Conduzione diretta del coltivatore	54,3	15,1	12,7	4,5	2,1	11,3	100
Con solo manodopera familiare	63,7	17,8	13,7	4,8	-	-	100
Con manodopera familiare prevalente	43,5	12,7	14,2	5,3	3,4	20,8	100
Con manodopera extrafamiliare prevalente	16,5	2,9	3,2	1,4	12,3	63,8	100
Conduzione con salariati (in economia)	6,7	1,1	1,4	0,4	33,8	56,7	100
Conduzione a colonia parziaria appoderata (mezzadria)	45,7	7,0	3,6	4,9	31,0	7,7	100
Altra forma di conduzione	10,2	0,5	0,4	0,2	33,1	55,6	100
Totale	51,2	14,2	11,9	4,2	4,2	14,3	100
VARIAZIONI PERCENTUALI 2003/2000							
Conduzione diretta del coltivatore	-10,7	-19,3	-10,8	-17,4	8,8	24,6	-9,2
Con solo manodopera familiare	-15,0	-23,8	-19,1	-23,3	-	-	-17,7
Con manodopera familiare prevalente	11,4	6,4	24,6	2,6	7,1	41,5	16,9
Con manodopera extrafamiliare prevalente	14,6	6,9	33,4	8,4	9,7	16,1	15,1
Conduzione con salariati (in economia)	-56,9	-64,5	-46,0	-69,8	-4,6	8,4	-9,1
Conduzione a colonia parziaria appoderata (mezzadria)	15,8	-32,2	-56,0	20,4	239,7	-71,2	1,9
Altra forma di conduzione	2.992,1	470,6	3.152,0	100	704,7	902,7	891,2
Totale	-11,4	-19,8	-11,2	-18,1	2,7	20,4	-9,1

Tavola 12 - Aziende con attività connesse all'agricoltura per tipo di attività e regione - Anno 2003

REGIONI	Aziende in complesso con attività connesse	ATTIVITA' CONNESSE ALL'AGRICOLTURA			
		Agriturismo	Trasformazione prodotti vegetali	Trasformazione prodotti animali	Altre attività
AZIENDE					
Piemonte	7.358	415	6.111	416	690
Valle d'Aosta	292	11	82	152	63
Lombardia	7.823	926	2.803	3.467	1519
<i>Bolzano</i>	<i>3.135</i>	<i>2.298</i>	<i>397</i>	<i>116</i>	<i>715</i>
<i>Trento</i>	<i>593</i>	<i>71</i>	<i>400</i>	<i>9</i>	<i>464</i>
Veneto	4.207	704	2.661	331	841
Friuli Venezia-Giulia	1.421	549	739	112	198
Liguria	159	106	33	8	22
Emilia-Romagna	4.848	875	2.904	275	1.122
Toscana	6.769	2.185	4.474	141	714
Umbria	982	697	89	146	257
Marche	3.957	654	2.357	390	627
Lazio	1.593	362	969	173	192
Abruzzo	1.027	276	221	282	398
Molise	290	104	36	107	43
Campania	4.057	587	2.684	1.389	221
Puglia	843	253	210	197	190
Basilicata	1.231	243	697	336	92
Calabria	2.1494	406	20.497	1.679	151
Sicilia	4.425	179	3.769	496	688
Sardegna	13.044	630	10.006	2.846	289
ITALIA	89.548	12.531	62.139	13.068	9.496
Nord	29.836	5.955	16.130	4.886	5.634
Centro	13.301	3.898	7.889	850	1.790
Sud	46.411	2.678	38.120	7.332	2.072
VALORI PERCENTUALI					
Piemonte	8,2	3,3	9,8	3,2	7,3
Valle d'Aosta	0,3	0,1	0,1	12	0,7
Lombardia	8,7	7,4	4,5	26,5	16,0
<i>Bolzano</i>	<i>3,5</i>	<i>18,3</i>	<i>0,6</i>	<i>0,9</i>	<i>7,5</i>
<i>Trento</i>	<i>0,7</i>	<i>0,6</i>	<i>0,6</i>	<i>0,1</i>	<i>4,9</i>
Veneto	4,7	5,6	4,3	2,5	8,9
Friuli Venezia-Giulia	1,6	4,4	1,2	0,9	2,1
Liguria	0,2	0,8	0,1	0,1	0,2
Emilia-Romagna	5,4	7,0	4,7	2,1	11,8
Toscana	7,6	17,4	7,2	1,1	7,5
Umbria	1,1	5,6	0,1	1,1	2,7
Marche	4,4	5,2	3,8	3,0	6,6
Lazio	1,8	2,9	1,6	1,3	2,0
Abruzzo	1,1	2,2	0,4	2,2	4,2
Molise	0,3	0,8	0,1	0,8	0,5
Campania	4,5	4,7	4,3	10,6	2,3
Puglia	0,9	2,0	0,3	1,5	2,0
Basilicata	1,4	1,9	1,1	2,6	1,0
Calabria	24,0	3,2	33,0	12,8	1,6
Sicilia	4,9	1,4	6,1	3,8	7,2
Sardegna	14,6	5,0	16,1	21,8	3,0
ITALIA	100	100	100	100	100
Nord	33,3	47,5	26,0	37,4	59,3
Centro	14,9	31,1	12,7	6,5	18,9
Sud	51,8	21,4	61,3	56,1	21,8

Tavola 13 - Aziende con attività connesse all'agricoltura per tipo di attività e classe di superficie agricola utilizzata - Anno 2003

CLASSIDI SAU	Aziende in complesso con attività connesse	ATTIVITA' CONNESSE ALL'AGRICOLTURA			
		Agriturismo	Trasformazione prodotti vegetali	Trasformazione prodotti animali	Altre attività
AZIENDE					
Senza SAU	199	.	.	163	36
Meno di 1	23.186	236	21207	648	2.180
1-2	14.431	540	12.785	1.160	698
2-5	17.312	2.600	12.219	2.636	1.185
5-10	12.518	2.603	7.465	2.597	1.134
10-20	8.425	2.530	3.512	1.811	1.114
20-50	8.146	2.109	3.381	2.189	1.817
50 - 100	3.203	953	893	1.223	800
100 e più	2.128	960	677	641	532
Totale	89.548	12.531	62.139	13.068	9.496
VALORI PERCENTUALI					
Senza SAU	0,2	.	.	12	0,4
Meno di 1	25,9	1,9	34,1	5,0	23,0
1-2	16,1	4,3	20,6	8,9	7,4
2-5	19,3	20,7	19,7	20,2	12,5
5-10	14,0	20,8	12,0	19,9	11,9
10-20	9,4	20,2	5,7	13,9	11,7
20-50	9,1	16,8	5,4	16,8	19,1
50 - 100	3,6	7,6	14	9,4	8,4
100 e più	2,4	7,7	1,1	4,9	5,6
Totale	100	100	100	100	100

Tavola 14 - Aziende con attività connesse all'agricoltura per tipo di attività e forma di conduzione - Anno 2003

FORME DI CONDUZIONE	Aziende in complesso con attività connesse	ATTIVITA' CONNESSE ALL'AGRICOLTURA			
		Agriturismo	Trasformazione prodotti vegetali	Trasformazione prodotti animali	Altre attività
AZIENDE					
Conduzione diretta del coltivatore	86.571	11482	60.826	12.759	8.667
<i>Con solo mano d'opera familiare</i>	70.523	7.374	51.037	10.470	6.610
<i>Con mano d'opera familiare prevalente</i>	12.380	3.195	7.345	2.102	1.510
<i>Con mano d'opera extrafamiliare prevalente</i>	3.668	913	2.444	187	547
Conduzione con salariati	2.709	1032	1.159	274	734
Conduzione a colonia parziaria appoderata	122	.	105	17	.
Altra forma	146	17	49	18	95
Totale	89.548	12.531	62.139	13.068	9.496
VALORI PERCENTUALI					
Conduzione diretta del coltivatore	96,7	91,6	97,9	97,6	91,3
<i>Con solo mano d'opera familiare</i>	78,8	58,8	82,1	80,1	69,6
<i>Con mano d'opera familiare prevalente</i>	13,8	25,5	11,8	16,1	15,9
<i>Con mano d'opera extrafamiliare prevalente</i>	4,1	7,3	3,9	1,4	5,8
Conduzione con salariati	3,0	8,2	1,9	2,1	7,7
Conduzione a colonia parziaria appoderata	0,1	.	0,2	0,1	.
Altra forma	0,2	0,1	0,1	0,1	1,0
Totale	100	100	100	100	100

Tavola 15 - Aziende per numero di attività connesse all'agricoltura e classe di SAU - Anno 2003

CLASSI DI SAU	NUMERO DI ATTIVITA' CONNESSE ALL'AGRICOLTURA			Totale
	Con una attività	Con due attività	Con tre o più attività	
	VALORI ASSOLUTI			
Senza SAU	199	0	0	199
Meno di 1	22.087	764	335	23.186
1-2	13.574	857	0	14.431
2-5	15.923	1301	88	17.312
5- 10	11.184	1235	99	12.518
10 - 20	7.821	528	76	8.425
20 - 50	6.942	940	264	8.146
50 - 100	2.565	580	58	3.203
100 e più	1.516	528	84	2.128
Totale	81.811	6.733	1.004	89.548
VALORI PERCENTUALI				
Senza SAU	0,2	0,0	0,0	0,2
Meno di 1	27,0	11,3	33,4	25,9
1-2	16,6	12,7	0,0	16,1
2-5	19,5	19,3	8,8	19,3
5- 10	13,7	18,3	9,9	14,0
10 - 20	9,6	7,8	7,6	9,4
20 - 50	8,5	14,0	26,3	9,1
50 - 100	3,1	8,6	5,8	3,6
100 e più	1,9	7,8	8,4	2,4
Totale	100	100	100	100